

kop van
bovenarm

sleutelbeen

labrum

kapsel

den

Sterke schouders in Rotterdam

Editie 2019

Onderzoek en Business Intelligence



Gemeente Rotterdam

Colofon

Gemeente Rotterdam, Afdeling Onderzoek en Business Intelligence (OBI)

Datum: December 2019

Auteur(s): P.A. de Graaf

Projectnummer: 5077-d

Vragen: onderzoek@rotterdam.nl

Samenvatting en conclusies

1. De meest betrouwbare manier om het opleidingsniveau van de Rotterdammers te meten is die op basis van de registerbestanden uit het *Sociaal Statistisch Bestand* (SSB) van het CBS.

Sinds kort zijn ook definitieve gegevens over het opleidingsniveau over 2017 en voorlopige over 2018 beschikbaar¹. Van de Rotterdammers van 15 tot 75 jaar was in oktober 2017 27,2% hoog opgeleid; landelijk was dit 28,3%. In oktober 2018 was dit volgens voorlopige cijfers 28,1% (landelijk: 28,9%).

Als enige van de vier grote steden heeft Rotterdam een lager aandeel hoog opgeleiden dan de rest van Nederland, al is het verschil klein: al jaren bedraagt het verschil één procentpunt.

Zie voor een overzicht van het opleidingsniveau van de Rotterdamse bevolking per gebied en buurt Bijlage B. Hierin is ook te zien dat er een aanzienlijk verschil in opleidingsniveau is tussen beroepsbevolking (werkenden en werkzoekenden) en niet-beroepsbevolking.

2. Zie figuur 1.3 voor (de ontwikkeling van) de omvang van de diverse deelgroepen met sterke schouders in de periode 2009-2018. De betreffende aantallen zijn uitgedrukt in personen (en niet in huishoudens), waarbij personen die niet in de BRP voorkomen en personen van 75 jaar en ouder niet zijn meegeteld.

In oktober 2018 behoorde 30,3% van de Rotterdammers tot de sterke schouders; iets meer dan elders in Nederland (29,7%)². In de andere drie grote steden is hun aandeel groter: in Den Haag iets groter, in Amsterdam ruim anderhalf keer zo groot en in Utrecht bijna twee keer zo groot.

De achterstand op Amsterdam en Utrecht manifesteert zich bij alle vijf de deelgroepen; die op Den Haag bij de hoog opgeleide gezinnen, de hoog opgeleiden zonder kinderen en de empty nesters, maar niet bij de young professionals en de studenten.

3. De toename van het aandeel sterke schouders is in Rotterdam vergelijkbaar met die landelijk en die in de andere drie grote steden. Deze toename komt van de young professionals en de hoog opgeleide gezinnen, en de laatste jaren niet meer van de empty nesters; in de aandelen hoog opgeleiden zonder kinderen en studenten zit al langer weinig beweging.

De ontwikkeling van de aandelen sterke schouders en hoog opgeleiden per gebied en buurt is opgenomen in Bijlage C, en ook te zien op de GIS-applicatie <http://arcg.is/1eDCr5>. Voorts bevat Bijlage D deze gegevens voor de 44 (middel)grote steden (de 40 steden uit het G40-stedennetwerk plus de vier grote steden).

In Bijlage E is een overzicht opgenomen van de persoonskenmerken van de sterke schouders, de deelgroepen daarvan en de hoog opgeleiden in Rotterdam.

4. Uit begin 2019 beschikbaar gekomen gegevens uit het *Integraal Inkomens- en Vermogensonderzoek* van het CBS blijkt bovendien dat het aandeel hoge (huishoudens-)inkomens in Rotterdam eveneens héél langzaam toeneemt. Elders in de G4 komen méér hoge inkomens voor, en in Amsterdam en Utrecht neemt hun aandeel ook sterker toe. In Den Haag lijkt juist sprake van een lichte afname.

¹): De voorlopige gegevens over 2017 uit de vorige rapportage en de definitieve die in de voorliggende rapportage worden gepresenteerd blijken overigens nauwelijks te verschillen. Zelfs op gebieds- en buurniveau verschillen zij zelden meer dan hooguit 1 à 2 procentpunt.

²): In oktober 2018 was dus 28,1% van de Rotterdammers van 15 tot 75 jaar hoog opgeleid, en behoorde 30,3% tot de sterke schouders. 26,1% behoorde tot beide groepen, 4,2% behoorde tot de sterke schouders maar was (nog) niet hoog opgeleid (studenten!), en 1,9% was hoog opgeleid maar behoorde niet tot één van de deelgroepen van de sterke schouders (gezien leeftijd en/of huishoudenssamenstelling).

5. Het aandeel werkenden onder de Rotterdamse sterke schouders (of hoog opgeleiden) is de afgelopen jaren heel licht toegenomen, en het aandeel werkzoekenden wat afgenomen; het aandeel dat niet tot de beroepsbevolking behoort varieert van jaar op jaar wat.
6. Het aandeel werkende Rotterdamse sterke schouders (of hoog opgeleiden) dat in de eigen stad werkzaam is, nam de afgelopen jaren heel licht af. Een dergelijke afname is in 2017 trouwens voor het eerst ook te zien bij middelbaar en laag opgeleide werkenden.
(Over 2018 zijn nog geen volledige arbeidsmarktgegevens beschikbaar.)
7. De belangrijkste bedrijfssectoren voor sterke schouders of hoog opgeleiden zijn de zakelijke dienstverlening, de gezondheids- en welzijnzorg en het onderwijs. Tussen 2013 en 2018 hebben zich geen wezenlijke ontwikkelingen voorgedaan in de spreiding van de werkende sterke schouders of hoog opgeleiden over de bedrijfssectoren.
8. Van de sterke schouders die in Rotterdam *werken*, woont ruim een derde ook in Rotterdam; de overige (inmiddels tachtigduizend) werken er wel, maar wonen er niet. Deze groep kan worden gezien als potentieel nieuwe bewoners van Rotterdam: ze werken er immers al; al kunnen er vele verschillende redenen zijn om niet naar de werkstad te willen verhuizen.

Overigens is dit aandeel niet veel lager dan dat onder *alle* in Rotterdam werkenden.
9. Van de in Rotterdam wonende HBO- en WO-studenten studeren er ruim zesduizend buiten Rotterdam. Anderzijds zijn er inmiddels ruim vier-en-dertigduizend studenten die in Rotterdam studeren maar er niet wonen. Vooral in het HBO studeren er veel in Rotterdam zonder er te wonen: ruim twee derde woont niet in Rotterdam.
10. De overgrote meerderheid van de in Rotterdam wonende afgestudeerden heeft een jaar na het afstuderen betaald werk gevonden, en meestal ook voor 12 uur of meer per week. En bijna negen van de tien in Rotterdam wonende afgestudeerden wonen een jaar later nog steeds in Rotterdam; ook als degenen die doorstuderen buiten beschouwing gelaten worden.
11. Een groot deel van de bachelors (vier van de tien) studeert nog steeds, maar daarnaast hebben velen ook een baan. In totaal werken inmiddels zes van de tien 12 uur of meer per week.

Bijna negen van de tien bachelors wonen een jaar later nog steeds in Rotterdam.
12. De deelgroep van de hoog opgeleide gezinnen is in de negen kansrijke wijken rondom het centrum uit het programma 'Kansrijke Wijken' in de periode 2009-2017 *nóg* iets sterker gegroeid dan in de rest van Rotterdam; de voorlopige cijfers over 2018 duiden echter voor het eerst op een stagnatie.
13. Het aantal sterke schouders in Rotterdam nam tussen 2017 en 2018 volgens voorlopige cijfers per saldo met 4.629 personen toe. Dit kwam door 10.753 sterke schouders die in 2017 nog niet in Rotterdam woonden, 8.877 sterke schouders die in 2018 niet meer in Rotterdam woonden en een saldo van 2.753 aan overige mutaties (zoals aanvang of beëindiging van een studie aan het hoger onderwijs, buitenlandse migratie, overlijden en definitiekwesties).
Rotterdam had hier dus een positief binnenlands verhuissaldo van $10.753 - 8.877 = 1.876$ personen.
Voorts waren er 134.484 sterke schouders die "gewoon" in Rotterdam waren blijven wonen.
14. De instroom van de uit elders in Nederland naar Rotterdam verhuisde sterke schouders betreft (in hun nieuwe situatie) vooral young professionals en studenten; de uitstroom echter eveneens. Studenten en young professionals hebben doorgaans een positief verhuissaldo; bij de hoog opgeleide gezinnen, en in mindere mate bij de hoog opgeleiden zonder kinderen, is het saldo negatief.
15. De uitstroom verspreidt zich over heel Nederland. Zo verhuisde in 2018 28% van de uitstroom van sterke schouders naar elders in de arbeidsmarkt-regio (met name Capelle aan den IJssel (6%), Schiedam (4%) en Barendrecht (3%)), 9% naar Amsterdam, 6% naar Den Haag, 5% naar Lansingerland, 4% naar Utrecht en 48% naar *nóg* weer ergens anders in Nederland.

Voor hoog opgeleiden geldt ongeveer het zelfde.

16. De instroom van de uit elders in Nederland naar Rotterdam verhuisde sterke schouders betreft (in hun nieuwe situatie) vooral werkenden. Het zelfde geldt voor de uitstroom naar elders in Nederland. In termen van arbeidsmarktpositie wint de stad vooral sterke schouders die scholier/student zijn en sterke schouders met een kleine baan (waar ook veel studenten tussen zitten). De stad verliest per saldo sterke schouders met een baan van 12 uur per week of meer.
Voor hoog opgeleiden geldt ongeveer het zelfde, al is daarbij het positieve saldo bij mensen met een kleine baan en scholieren/studenten minder groot, en het negatieve saldo bij mensen met een baan van 12 uur per week of meer groter.
17. De meerderheid van de naar Rotterdam verhuisde

sterke schouders had en heeft werk. Eén op de zes had en heeft *geen* werk; dit zijn vooral empty nesters en studenten. Het aantal naar Rotterdam verhuisde sterke schouders dat van 'geen werk' naar 'werk' ging is een stuk groter dan het aantal dat van 'werk' naar 'geen werk' ging. Het zelfde beeld is te zien als naar alle hoog opgeleiden wordt gekeken, al komt 'werk' nu natuurlijk méér voor: de studenten zijn nu immers buiten beschouwing gelaten.

18. Bij de *uit* Rotterdam verhuisde sterke schouders tenslotte had en heeft eveneens de meerderheid werk. Het aantal uit Rotterdam verhuisde sterke schouders dat van 'geen werk' naar 'werk' ging is ook hier groter dan het aantal dat van 'werk' naar 'geen werk' ging. Bij de hoog opgeleiden, dus exclusief de studenten, geldt dit eveneens.

Inhoudsopgave

Inleiding	9
1 Omvang en ontwikkeling van de aantallen	13
1.1 Aantallen ingeschreven studenten	13
1.2 Hoog opgeleiden	14
1.3 Sterke Schouders	14
1.4 Sterke schouders en hoog opgeleiden	16
1.5 Sterke schouders in Rotterdam en elders	16
1.6 Hoge inkomens	21
2 Het werk van de werkende sterke schouders	23
2.1 Arbeidsmarktpositie	23
2.2 Werklocatie	24
2.3 Bedrijfssector	25
2.4 Woon- en werkstad	27
3 Rotterdamse studenten en studenten in Rotterdam	29
3.1 Woon- en studiestad	29
3.2 Na het afstuderen	29
3.3 Bachelors	31
4 Kansrijke wijken	33
5 In- en uitstroom	35
5.1 De dynamiek	35
5.2 In- en uitstroom naar arbeidsmarktpositie	37
5.3 Arbeidsmarktpositie voor en na de verhuizing	39
Bijlage A Percentages bekende opleidingsniveaus in de CBS-bestanden	41
Bijlage B Het opleidingsniveau van de Rotterdamse bevolking	42
B.1 1 oktober 2017	43
B.2 1 oktober 2018*	46
B.3 Beroeps- en niet-beroepsbevolking	49
Bijlage C Sterke schouders en hoog opgeleiden per buurt	51
C.1 1 oktober 2017	51
C.2 1 oktober 2018*	54
Bijlage D Sterke schouders en hoog opgeleiden in de 44 (middel)grote steden	57

D.1	1 oktober 2009	57
D.2	1 oktober 2017	59
D.3	1 oktober 2018*	61
Bijlage E Persoonskenmerken		63
E.1	1 oktober 2017	63
E.2	1 oktober 2018*	65

Inleiding

Sterke Schouders

In het kader van het programma 'Sterke Schouders' van de gemeente Rotterdam is er behoefte meer te weten te komen over (de ontwikkeling van) de omvang van de groepen die de sterke schouders in de Rotterdamse samenleving vormen. Bij die sterke schouders worden vijf

deelgroepen onderscheiden naar gelang de levensfase waarin men zich bevindt: 'studenten', alsmede een viertal groepen hoog opgeleiden³, namelijk 'young professionals', 'hoog opgeleide gezinnen', hoog opgeleiden zonder kinderen⁴ en 'empty nesters'. In onderstaand schema staan deze vijf deelgroepen gedefinieerd.

	Opleiding	Leeftijd	Huishoudens-samenstelling	Inkomen / Arbeidsmarkt-positie / Woonsituatie
Studenten ¹	volgt HBO- of WO-opleiding	18 t/m 25 jaar	al dan niet thuiswonend	---
Young professionals	HBO- of WO-opgeleid	tot 35 jaar	heeft hooguit één thuiswonend kind ²	---
Hoog opgeleide gezinnen	HBO- of WO-opgeleid	35 tot 55 jaar	(hoofd of partner in) gezin met thuiswonende kinderen ³	---
Hoog opgeleiden zonder kinderen	HBO- of WO-opgeleid	35 tot 55 jaar	heeft geen thuiswonende kinderen (meer)	---
Empty nesters ⁴	HBO- of WO-opgeleid	vanaf 55 jaar	heeft geen thuiswonende kinderen (meer)	---

¹): Door ons bij 'studenten' die (al) hoog opgeleid zijn te beperken tot wie geen werk zoekt of werk van minder dan 12 uur per week heeft, voorkomen we overlap met de deelgroep 'young professionals'.

²): Ongeacht de verdere huishoudenssamenstelling.

³): Het betreft hier zowel één- als twee-oudergezinnen!

⁴): Deze deelgroep wordt ook wel 'herontdekkers' genoemd.

Een klein aantal hoog opgeleiden behoort dus niet tot een deelgroep van de sterke schouders. Anderzijds behoren (nog) niet hoog opgeleide studenten ook tot een deelgroep van de sterke schouders. Zie hierover ook paragraaf 1.4. Op de argumenten voor deze indertijd voor het programma 'Sterke Schouders' gemaakte keuzes wordt hier niet verder meer ingegaan. Wel zijn voor de dáárin geïnteresseerden in deze rapportage overal zo veel mogelijk niet alleen ge-

gevens over 'sterke schouders', maar ook over (alle) hoog opgeleiden opgenomen.

De voorliggende rapportage is de vierde editie van een monitoringsreeks, waarvan de eerste editie, met gegevens over 2009 tot en met 2014, in december 2016 verscheen⁵, de tweede, met gereviseerde gegevens over 2013 en 2014 en toegevoegde over 2015, in februari 2018⁶, en de derde, met gegevens over tot en met 2016 en voorlopige gegevens over 2017, in oktober 2018⁷. In deze vierde editie

³ Voor alle duidelijkheid: met 'opgeleid' wordt bedoeld dat men de betreffende onderwijssoort niet alleen gevolgd heeft, maar de opleiding ook met een diploma afgerond heeft.

⁴ De vraag of er ooit kinderen zijn geweest speelt bij deelgroepen zonder thuiswonende kinderen geen rol. Veelal zal ook niet vast te stellen zijn of mensen zonder thuiswonende kinderen wel ooit kinderen hebben gehad.

⁵ Gemeente Rotterdam, Onderzoek en Business Intelligence (P.A. de Graaf): *Sterke schouders in Rotterdam. Editie 2016*; Rotterdam, december 2016.

⁶ Gemeente Rotterdam, Onderzoek en Business Intelligence (P.A. de Graaf): *Sterke schouders in Rotterdam. Editie 2017*; Rotterdam, februari 2018.

⁷ Gemeente Rotterdam, Onderzoek en Business Intelligence (P.A. de Graaf): *Sterke schouders in Rotterdam. Editie 2018*; Rotterdam, oktober 2018.

zijn de gegevens over 2017 door definitieve vervangen, en voorlopige gegevens over 2018 toegevoegd⁸.

De voorlopige gegevens over 2017 uit de vorige rapportage en de definitieve die in de voorliggende rapportage worden gepresenteerd blijken overigens zelfs tot op gebieds- en buurniveau zelden meer dan hooguit 1 à 2 procentpunt te verschillen.

Sterke schouders worden gemeten in personen; niet in huishoudens.

Bron

Voor de berekening van de *omvang* van dergelijke groepen zijn enquêtes minder geschikt: hoog opgeleiden zijn in enquêtes namelijk altijd oververtegenwoordigd, en jongeren ondervertegenwoordigd. Daarom zijn de monitoring van de omvang van deze deelgroepen en de analyses van hun verdere kenmerken voor deze rapportage verricht met behulp van voor OBI toegankelijke onderzoeksbestanden bij het CBS.

OBI heeft de mogelijkheid om onder bepaalde voorwaarden zelf berekeningen te verrichten op onderzoeksbestanden van het CBS, waaronder de reeks registerbestanden⁹ die gezamenlijk bekend staan als het *Sociaal Statistisch Bestand (SSB)*. Het opleidingsniveau is daarin niet voor iedereen opgenomen¹⁰: voor veel mensen boven een bepaalde leeftijd en over particuliere en buitenlandse opleidingen ontbreken namelijk registergegevens. Dit is gecompenseerd door toevoeging van opleidingsgegevens uit de *Enquête BeroepsBevolking (EBB)* en van het UWV over hun werkzoekenden, en herweging¹¹. Die herweging is op het schaalniveau van Rotterdam wat grof, omdat die niet is gebaseerd op Rotterdamse, maar op landelijke verhoudingen. Daarom zijn de aantallen Rotterdammers naar opleidingsniveau voor deze rapportage herijkt.

Sinds juni 2016 worden de “officiële” Rotterdamse statistieken over opleidingsniveau gebaseerd op deze

combinatie van register-, *EBB*- en UWV-gegevens en bijbehorende herweging; in het bijzonder bedraagt het percentage hoog opgeleiden in oktober 2017 nu 27,2%, en in oktober 2018 (volgens voorlopige cijfers) 28,1%.

Sinds oktober 2018 komen ieder jaar in oktober definitieve gegevens over twee jaar eerder beschikbaar, en voorlopige over het voorgaande jaar. Vergeleken met de vorige editie van deze monitoringsreeks bevat de voorliggende editie dan ook definitieve gegevens over 2017, en voorlopige over 2018. En verwacht mag worden, dat definitieve gegevens over 2018 en voorlopige over 2019 in oktober 2020 voor de *Editie 2020* beschikbaar zullen komen.

Uit de onderdelen van het *SSB* zijn door OBI in het kader van de in 2015 begonnen reeks regionale arbeidsmarktanalyses¹² onderzoeksbestanden samengesteld voor de peildatum 1 oktober van de jaren 2009 tot en met 2018. Deze bestanden worden ook voor de monitor van de sterke schouders gebruikt, waardoor definities en uitkomsten aansluiten bij die van voornoemde arbeidsmarktanalyses. De voorliggende rapportage is daardoor tevens een rapportage van een nader verdiepingsonderzoek in het kader van die arbeidsmarktanalyse.

Tenzij anders aangegeven, betreffen alle aantallen personen in deze rapportage personen van 15 tot 75 jaar die op de betreffende peildatum in de BRP ingeschreven stonden. Daarmee ontbreken in het bijzonder sommige buitenlandse studenten en in het buitenland wonende studenten. En onder ‘Rotterdam’ wordt in deze rapportage overal het Rotterdam van de huidige gemeentelijke indeling bedoeld; dus voor alle jaren inclusief de voormalige gemeente Rozenburg. (Het begrip ‘geboortegemeente’ in Bijlage F is zelfs inclusief al veel langer geleden opgeheven gemeenten zoals Charlois en Delfshaven.)

Sommige cijfers in deze rapportage zijn nog voorlopig. Dat geldt, zoals gezegd, voor alle cijfers over 2018 die (mede)

⁸ Voorts zijn voor 1 oktober 2016 enkele vorige keer nog voorlopige gegevens vervangen door de definitieve.

⁹ Met registerbestanden worden bestanden bedoeld die niet zijn samengesteld op basis van enquêtes, maar op basis van registraties. Zij hebben als voordeel dat ze door hun volledigheid en door de aard van hun bron “de waarheid” bevatten, zonder ruis door steekproef-toeval en selectieve non-respons; zij hebben als nadeel dat ze in de regel wat minder actueel zijn.

¹⁰ Over 2018 is bij Rotterdammers tot 27 jaar van meer dan 90% het opleidingsniveau bekend. Daarna loopt dit af tot uiteindelijk 26% bij 74-jarigen. In totaal is van 25% het opleidingsniveau niet uit registergegevens bekend. Zie Bijlage A.

¹¹ Dat wil zeggen dat personen waarvan het opleidingsniveau wél bekend is sterker worden meegeteld, om te compenseren dat personen waarvan dit niet bekend is niet worden meegeteld.

¹² Zie:

- Gemeente Rotterdam, Onderzoek en Business Intelligence / Erasmus Universiteit Rotterdam, SEOR (Paul van der Aa e.a.): *Werk en werken in de Rijnmond. Editie 2015*; Rotterdam, juli 2015.
- Gemeente Rotterdam, Onderzoek en Business Intelligence (Paul van der Aa e.a.): *Werk en werken in de Rijnmond. Editie 2018*; Rotterdam, juni 2018.

gebaseerd zijn op gegevens over het opleidingsniveau, maar ook voor de cijfers over 2018 over het volgen van onderwijs en over de arbeidsmarktpositie. Gegevens over de arbeidslocatie in 2018 zijn zelfs nog helemaal niet beschikbaar. In tabellen zijn voorlopige cijfers aangegeven met een '*' in de kop van de tabelkolom (achter het jaartal) of achter het cijfer; als cijfers nog niet beschikbaar zijn, is dat aangegeven met een '.' op de plaats van het ontbrekende cijfer.

Deze rapportage

Deze rapportage gaat in hoofdstuk 1 over de omvang en ontwikkeling van de aantallen sterke schouders en hoog

opgeleiden. Hoofdstuk 2 gaat over de arbeidsmarktpositie en het werk van de werkende sterke schouders, en hoofdstuk 3 over Rotterdamse studenten en studenten in Rotterdam. In hoofdstuk 4 worden de sterke schouders vergeleken met kansrijke gezinnen uit het programma 'Kansrijke Wijken'. Hoofdstuk 5 tenslotte gaat over in- en uitstroom.

Deze rapportage is niet in de laatste plaats ook bedoeld om helderheid te verschaffen en te handhaven over aantallen en definities van verschillende categorieën Rotterdammers die in verschillende gemeentelijke programma's voorkomen, zoals 'sterke schouders', 'hoog opgeleiden' en 'kansrijke gezinnen' en dergelijke.

1 Omvang en ontwikkeling van de aantallen

1.1 Aantallen ingeschreven studenten

Figuur 1.1 toont de aantallen bij HBO- en WO-instellingen ingeschreven studenten van 18 tot en met 25 jaar die in

Rotterdam wonen en in de BRP ingeschreven staan, en ter vergelijking ook de overeenkomstige aandelen in Amsterdam, Den Haag en Utrecht en in heel Nederland.

Figuur 1.1: *Bij HBO- en WO-instellingen ingeschreven studenten die wonen in Rotterdam, in de G4 en in heel Nederland.*

HBO- en WO-studenten die wonen in Rotterdam	2009	2010	2011	2012	2013	2014	2015	2016	2017	2018*
Aantal, ongeacht leeftijd	29.816	30.981	31.674	31.519	32.248	32.836	33.100	33.849	34.706	34.732
Aantal, 18 t/m 25 jaar	22.584	23.575	24.358	24.466	24.867	25.518	25.746	26.057	26.850	26.633
Idem als % van de bevolking van 15 tot 75 jaar	4,9%	5,1%	5,2%	5,2%	5,3%	5,4%	5,4%	5,4%	5,5%	5,4%
Idem in Amsterdam	6,1%	6,4%	6,6%	6,5%	6,8%	6,8%	6,6%	6,3%	6,0%	5,6%
Idem in Den Haag	4,1%	4,3%	4,3%	4,3%	4,5%	4,5%	4,4%	4,4%	4,6%	4,5%
Idem in Utrecht	11,2%	11,2%	11,0%	10,7%	10,9%	11,5%	11,2%	10,5%	9,9%	9,4%
Idem in Nederland	3,8%	4,0%	4,1%	4,1%	4,2%	4,2%	4,2%	4,2%	4,3%	4,3%

Bron: CBS, *Sociaal Statistisch Bestand*; bewerking OBI. Peildatum: 1 oktober. Exclusief niet in de BRP ingeschreven studenten. Deze beperking zal met name buitenlandse studenten en in het buitenland wonende studenten betreffen.

Overigens wordt door de beperking tot 18- t/m 25-jarigen een substantieel deel van de HBO- en WO-studenten niet meegeteld; zo bedroeg het *totale* aantal in Rotterdam wonende HBO- en WO-studenten in 2018 geen 26.633 maar 34.732! Daar zitten echter ook veel studenten tussen die inmiddels ook al een positie op de arbeidsmarkt hebben; zo had in 2018 volgens voorlopige cijfers 49% een baan van 12 uur of meer per week, en was nog maar 28% “alleen maar” student.

Anderzijds zijn er ook studenten van 18 tot en met 25 jaar die al hoog opgeleid zijn door het afronden van een eerdere studie¹³. Op deze overlap met de deelgroep ‘young professionals’ wordt in paragraaf 1.3 teruggekomen.

Er is dus een verschil tussen:

- studenten (op 1 oktober 2018: 34.732 Rotterdammers);
- studenten van 18 t/m 25 jaar (op 1 oktober 2018: 26.633 Rotterdammers); en
- studenten van 18 t/m 25 jaar als deelgroep van de groep ‘Sterke Schouders’ (op 1 oktober 2018: 24.819 Rotterdammers; zie paragraaf 1.3).

Het bevolkingsaandeel van de studenten van 18 tot en met 25 jaar is in Rotterdam wat lager dan in Amsterdam, en zeker dan in Utrecht. In Den Haag wonen juist relatief wat minder studenten. De omvang van deze studentenpopulaties beïnvloedt de “startpositie” van een woon-

¹³ Men bedenke daarbij dat ook het voltooien van een bacheloropleiding iemand al ‘hoog opgeleid’ maakt. Veel studenten gaan daarna door met een masteropleiding.

gemeente, hoewel daarna natuurlijk ook het aanbod van werk het aantal young professionals zal bepalen.

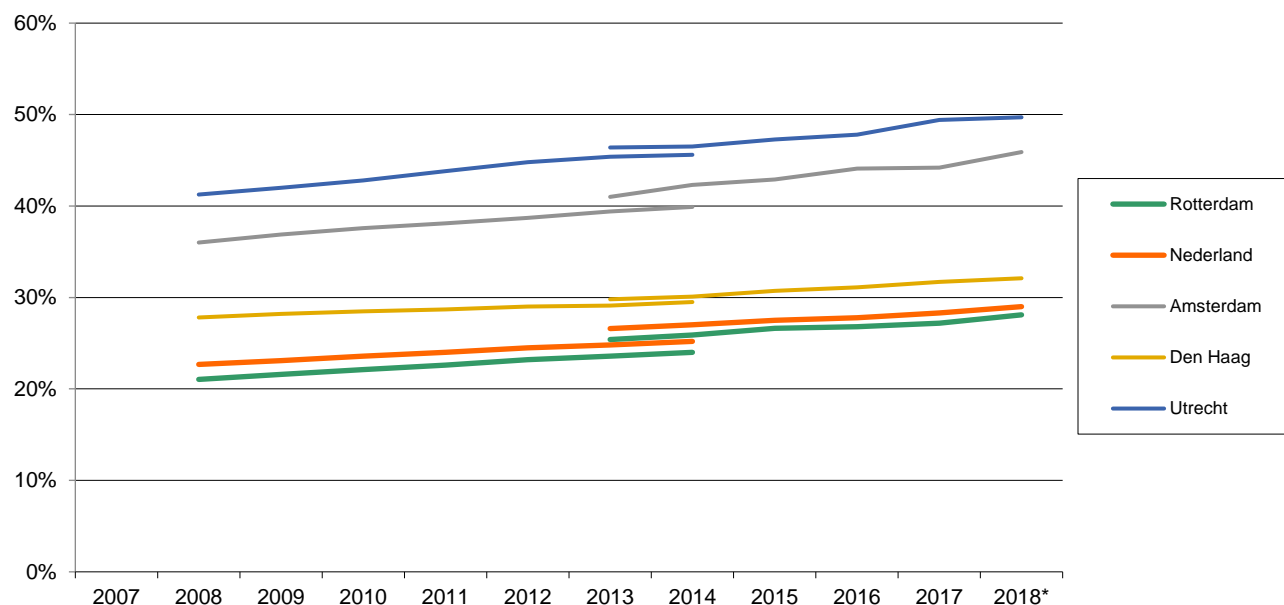
1.2 Hoog opgeleiden

Sinds kort zijn ook de gegevens over 2017 en de voorlopige gegevens over 2018 beschikbaar. Van de Rotter-

dammers van 15 tot 75 jaar was in oktober 2017 27,2% hoog opgeleid; landelijk was dit 28,3%%; in oktober 2018 was dit volgens voorlopige cijfers 28,1% (landelijk: 28,9%). In figuur 1.2 is het aandeel hoog opgeleiden in de vier grote steden en landelijk in tabel- en grafiekvorm weergegeven.

Figuur 1.2: Hoog opgeleiden in Rotterdam en elders (15 tot 75 jaar).

Hoog opgeleiden	2009	2010	2011	2012	2013 voor revisie	2013 na revisie	2014	2015	2016	2017	2018*
Rotterdam	21,6%	22,1%	22,6%	23,2%	23,6%	25,4%	25,9%	26,6%	26,8%	27,2%	28,1%
Amsterdam	36,9%	37,6%	38,1%	38,7%	39,4%	41,0%	42,3%	42,9%	44,1%	44,2%	45,9%
Den Haag	28,2%	28,5%	28,7%	29,0%	29,1%	29,8%	30,1%	30,7%	31,1%	31,7%	32,1%
Utrecht	42,0%	42,8%	43,8%	44,8%	45,4%	46,4%	46,5%	47,3%	47,8%	49,4%	49,7%
Nederland	23,1%	23,6%	24,0%	24,5%	24,8%	26,6%	27,0%	27,5%	27,8%	28,3%	28,9%



Bron: CBS, *Sociaal Statistisch Bestand*; bewerking OBI. Peildatum: 1 oktober.

Als enige van de vier grote steden heeft Rotterdam een lager aandeel hoog opgeleiden dan de rest van Nederland, al is het verschil klein. Het verschil bedraagt al jaren één procentpunt. Zie hierover ook Bijlage B, waarin het opleidingsniveau van de Rotterdamse bevolking ook per gebied en buurt is opgenomen.

Overigens bestaat er een aanzienlijk verschil in opleidingsniveau tussen de beroepsbevolking (werkenden en werklozen) en de niet-beroepsbevolking. Zo was in 2017 in Rot-

terdam 31% van de beroepsbevolking, en 16% van de niet-beroepsbevolking hoog opgeleid. Zo'n verschil is ook elders in de G4 en landelijk te zien; zie Bijlage B.3.

1.3 Sterke Schouders

Over de data 1 oktober 2009 tot en met 2018 kan de omvang van de diverse deelgroepen met sterke schouders als volgt worden berekend; zie onderstaande tabel.

Figuur 1.3: Sterke schouders in Rotterdam.

Sterke schouders	2009	2010	2011	2012	2013 voor revisie	2013 na revisie	2014	2015	2016	2017	2018*
<i>Aantallen:</i>											
Young professionals	35.723	36.217	37.515	38.262	38.200	41.788	42.775	45.764	45.635	46.817	49.938
Hoog opgel. gezinnen	23.246	24.143	25.298	25.609	26.482	26.506	27.823	28.400	29.514	30.555	30.838
Hoog opgel. zonder k.	18.837	19.313	18.814	19.119	18.985	21.687	22.216	21.628	22.261	22.070	23.378
Empty nesters	13.608	14.039	14.861	15.994	16.994	18.624	19.038	19.983	20.042	20.588	20.998
<i>Subtotaal</i>	<i>91.414</i>	<i>93.712</i>	<i>96.488</i>	<i>98.984</i>	<i>100.661</i>	<i>108.605</i>	<i>111.852</i>	<i>115.775</i>	<i>117.452</i>	<i>120.030</i>	<i>125.152</i>
Studenten	21.589	22.576	23.667	23.619	23.719	23.629	24.290	24.386	24.547	25.312	24.819
Sterke schouders	113.003	116.288	120.155	122.603	124.380	132.234	136.142	140.161	141.999	145.342	149.971
<i>Idem incl. ov. hoog opgel.:</i>											
Overige hoog opgel.	5.517	5.977	6.400	6.897	7.164	7.759	8.129	8.303	8.621	9.026	9.718
<i>Totaal</i>	<i>118.520</i>	<i>122.265</i>	<i>126.555</i>	<i>129.500</i>	<i>131.544</i>	<i>139.993</i>	<i>144.271</i>	<i>148.464</i>	<i>150.620</i>	<i>154.368</i>	<i>159.689</i>
<i>waarvan hoog opgel.</i>	<i>99.744</i>	<i>102.695</i>	<i>106.331</i>	<i>109.492</i>	<i>111.309</i>	<i>119.953</i>	<i>123.498</i>	<i>127.726</i>	<i>130.004</i>	<i>133.224</i>	<i>138.901</i>
<i>Totale bevolking:</i>											
15 tot 75 jaar	462.105	465.319	470.693	470.970	471.614	471.666	476.312	479.604	485.183	489.548	494.965
<i>Percentages:</i>											
Young professionals	7,7%	7,8%	8,0%	8,1%	8,1%	8,9%	9,0%	9,5%	9,4%	9,6%	10,1%
Hoog opgel. gezinnen	5,0%	5,2%	5,4%	5,4%	5,6%	5,6%	5,8%	5,9%	6,1%	6,2%	6,2%
Hoog opgel. zonder k.	4,1%	4,2%	4,0%	4,1%	4,0%	4,6%	4,7%	4,5%	4,6%	4,5%	4,7%
Empty nesters	2,9%	3,0%	3,2%	3,4%	3,6%	3,9%	4,0%	4,2%	4,1%	4,2%	4,2%
<i>Subtotaal</i>	<i>19,8%</i>	<i>20,1%</i>	<i>20,5%</i>	<i>21,0%</i>	<i>21,3%</i>	<i>23,0%</i>	<i>23,5%</i>	<i>24,1%</i>	<i>24,2%</i>	<i>24,5%</i>	<i>25,3%</i>
Studenten	4,7%	4,9%	5,0%	5,0%	5,0%	5,0%	5,1%	5,1%	5,1%	5,2%	5,0%
Sterke schouders	24,5%	25,0%	25,5%	26,0%	26,4%	28,0%	28,6%	29,2%	29,3%	29,7%	30,3%
<i>Idem incl. ov. hoog opgel.:</i>											
Overige hoog opgel.	1,2%	1,3%	1,4%	1,5%	1,5%	1,6%	1,7%	1,7%	1,8%	1,8%	2,0%
<i>Totaal</i>	<i>25,6%</i>	<i>26,3%</i>	<i>26,9%</i>	<i>27,5%</i>	<i>27,9%</i>	<i>29,7%</i>	<i>30,3%</i>	<i>31,0%</i>	<i>31,0%</i>	<i>31,5%</i>	<i>32,3%</i>
<i>waarvan hoog opgel.</i>	<i>21,6%</i>	<i>22,1%</i>	<i>22,6%</i>	<i>23,2%</i>	<i>23,6%</i>	<i>25,4%</i>	<i>25,9%</i>	<i>26,6%</i>	<i>26,8%</i>	<i>27,2%</i>	<i>28,1%</i>

Bron: CBS, *Sociaal Statistisch Bestand*; bewerking OBI. Peildatum: 1 oktober.

N.B.: Young professionals die ook nog of weer student zijn (en 18 tot en met 25 jaar), zijn als student gerekend als ze geen werk zoeken of werk van minder dan 12 uur per week hebben, en als young professional als ze 12 uur of meer per week werken of werk zoeken. Daardoor zijn de aantallen studenten als deelgroep iets lager dan de totale aantallen studenten van 18 tot en met 25 jaar.

Op 1 oktober 2018 woonden er in Rotterdam 49.938 young professionals, 30.838 partners in hoog opgeleide gezinnen, 23.378 hoog opgeleiden zonder kinderen en 20.998 empty nesters; samen 125.152 Rotterdammers. Voorts waren er 26.394 studenten van 18 t/m 25 jaar die deelnamen aan een HBO- of WO-opleiding, maar daarvan dienen er 1.575 te worden gerekend tot de young professionals, omdat ze geacht mogen worden te participeren op de arbeids-

markt¹⁴. Zo blijven er 24.819 studenten als deelgroep van de Sterke Schouders over. Tezamen waren er dus 149.971 sterke schouders.

Voorts waren nog 9.718 overige Rotterdammers eveneens hoog opgeleid. Het totaal aan hoog opgeleiden komt daarmee op 159.689 inclusief studenten, en 138.901 exclusief studenten.

¹⁴ Young professionals die ook nog of weer student zijn (en 18 tot en met 25 jaar), zijn als student geteld als ze geen werk zoeken of werk van minder dan 12 uur per week hebben, en als young professional als ze 12 uur of meer per week werken of werkzoekend zijn.

Het aantal en aandeel sterke schouders is tussen 2009 en 2018 langzaam maar gestaag toegenomen; een toename die vooral komt van de young professionals, en in mindere mate van de hoog opgeleide gezinnen.

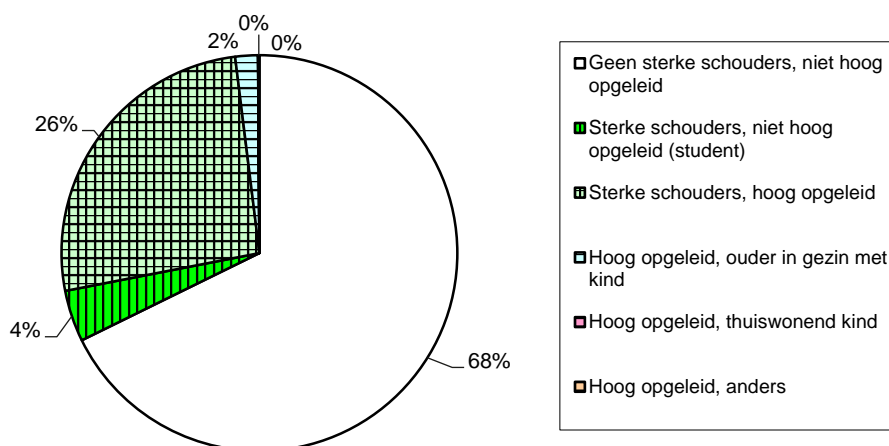
In Bijlage C zijn de aandelen sterke schouders en hoog opgeleiden in de Rotterdamse bevolking op 1 oktober 2017 en op 1 oktober 2018 per gebied en buurt opgenomen. De ontwikkeling van deze aandelen door de jaren heen is ook te zien op de GIS-applicatie <http://arcg.is/1eDCr5>. Voorts bevat Bijlage D deze gegevens voor 44 (middel)grote steden: de 40 steden uit het G40-stedennetwerk plus de vier grote steden.

1.4 Sterke schouders en hoog opgeleiden

Niet iedereen met sterke schouders is (al) hoog opgeleid (studenten!), en niet iedere hoog opgeleide wordt (vooral gezien de gehanteerde leeftijdsgrenzen!) tot de 'sterke schouders' gerekend. De 9.718 overige hoog opgeleiden in oktober 2018 bestonden uit 7.612 ouders in een twee-oudergezin, 1.545 ouders in een een-oudergezin, 54 thuiswonende kinderen en 507 Rotterdammers met nóg weer een andere huishoudenssituatie / -positie.

Figuur 1.4 laat zien hoe in de totale Rotterdamse bevolking van 15 tot 75 jaar 'sterke schouders' en 'hoog opgeleid' elkaar op 1 oktober 2018 overlappen.

Figuur 1.4: Sterke schouders en hoog opgeleiden in Rotterdam; oktober 2018*.



Groen en verticaal gearceerd: de sterke schouders: 26,1% hoog opgeleiden plus 4,2% studenten; samen 30,3%.

In pasteltinten en horizontaal gearceerd: de hoog opgeleiden: 25,3% sterke schouders, plus 1,7% overige ouders met kinderen, 0,0% thuiswonende kinderen en 0,1% Rotterdammers met nóg weer een andere huishoudenssituatie / -positie; samen 27,2%.

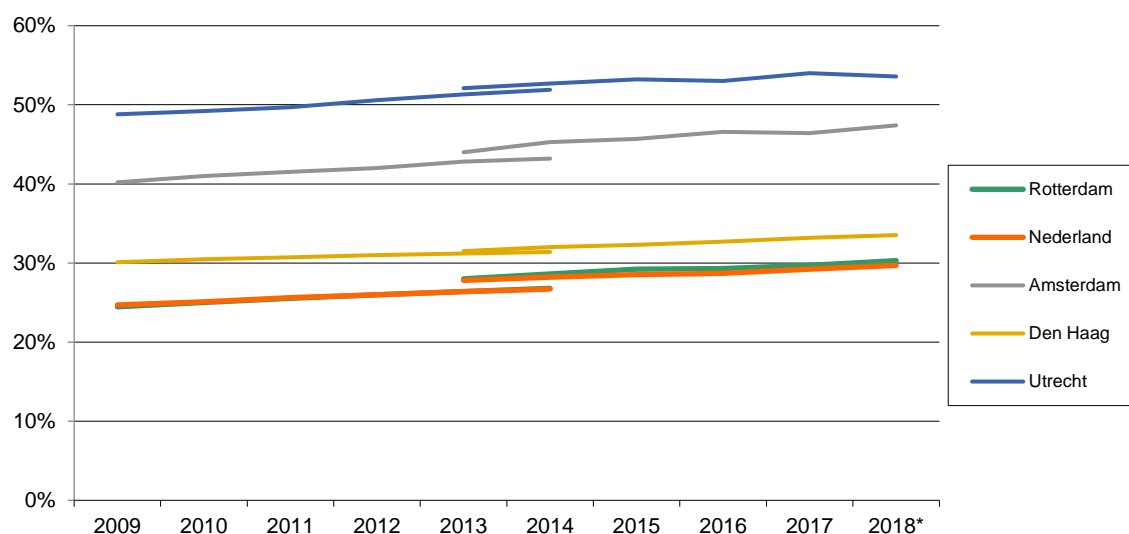
In Bijlage E is een overzicht opgenomen van de persoonskenmerken van de sterke schouders, de deelgroepen daarvan en de hoog opgeleiden in Rotterdam.

1.5 Sterke schouders in Rotterdam en elders

In de figuren 1.1 en 1.3 waren de aantallen bij HBO- en WO-instellingen ingeschreven studenten en de aantallen hoog opgeleiden in Rotterdam vergeleken met de overeenkomstige aantallen in Amsterdam, Den Haag, Utrecht en heel Nederland. In figuur 1.5 is dit ook gedaan voor de aantallen sterke schouders.

Figuur 1.5: Sterke schouders in Rotterdam en elders.

Sterke schouders	2009	2010	2011	2012	2013 voor revisie	2013 na revisie	2014	2015	2016	2017	2018*
Rotterdam	24,5%	25,0%	25,5%	26,0%	26,4%	28,0%	28,6%	29,2%	29,3%	29,7%	30,3%
Amsterdam	40,2%	41,0%	41,5%	42,0%	42,8%	44,0%	45,3%	45,7%	46,6%	46,4%	47,4%
Den Haag	30,1%	30,5%	30,7%	31,0%	31,2%	31,5%	32,0%	32,3%	32,7%	33,2%	33,5%
Utrecht	48,8%	49,2%	49,7%	50,6%	51,3%	52,1%	52,7%	53,2%	53,0%	54,0%	53,6%
Nederland	24,7%	25,1%	25,6%	26,0%	26,4%	27,8%	28,2%	28,5%	28,7%	29,2%	29,7%



Bron: CBS, *Sociaal Statistisch Bestand*; bewerking OBI. Peildatum: 1 oktober.

Relatief wonen er in Rotterdam de laatste jaren ongeveer even veel sterke schouders als elders in Nederland. (Beide lijnen gaan zelfs grotendeels schuil achter elkaar!) In de andere drie grote steden is hun aandeel groter: in Den Haag iets groter, in Amsterdam ruim anderhalf keer zo groot en in Utrecht bijna twee keer zo groot. De toename van het aandeel sterke schouders is in Rotterdam verge-

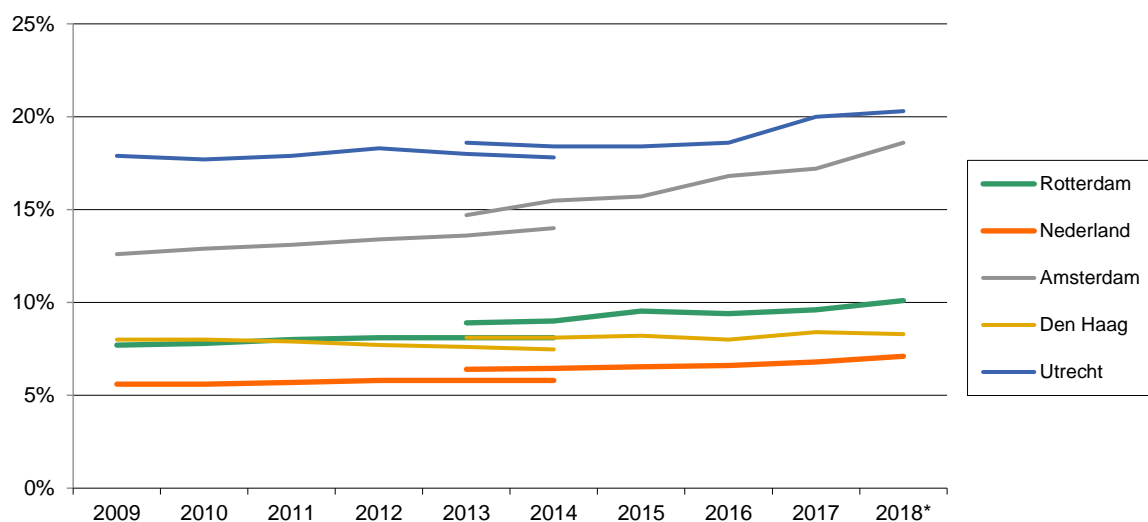
lijkaar met die landelijk en die in de andere drie grote steden.

Deelgroepen

Voor de diverse deelgroepen ziet dit beeld er als volgt uit. Allereerst de young professionals.

Figuur 1.6: Young professionals in Rotterdam en elders.

Young professionals	2009	2010	2011	2012	2013 voor revisie	2013 na revisie	2014	2015	2016	2017	2018*
Rotterdam	7,7%	7,8%	8,0%	8,1%	8,1%	8,9%	9,0%	9,5%	9,4%	9,6%	10,1%
Amsterdam	12,6%	12,9%	13,1%	13,4%	13,6%	14,7%	15,5%	15,7%	16,8%	17,2%	18,6%
Den Haag	8,0%	8,0%	7,9%	7,7%	7,6%	8,1%	8,1%	8,2%	8,0%	8,4%	8,3%
Utrecht	17,9%	17,7%	17,9%	18,3%	18,0%	18,6%	18,4%	18,4%	18,6%	20,0%	20,3%
Nederland	5,6%	5,6%	5,7%	5,8%	5,8%	6,4%	6,5%	6,5%	6,6%	6,8%	7,1%



Bron: CBS, *Sociaal Statistisch Bestand*; bewerking OBI. Peildatum: 1 oktober.

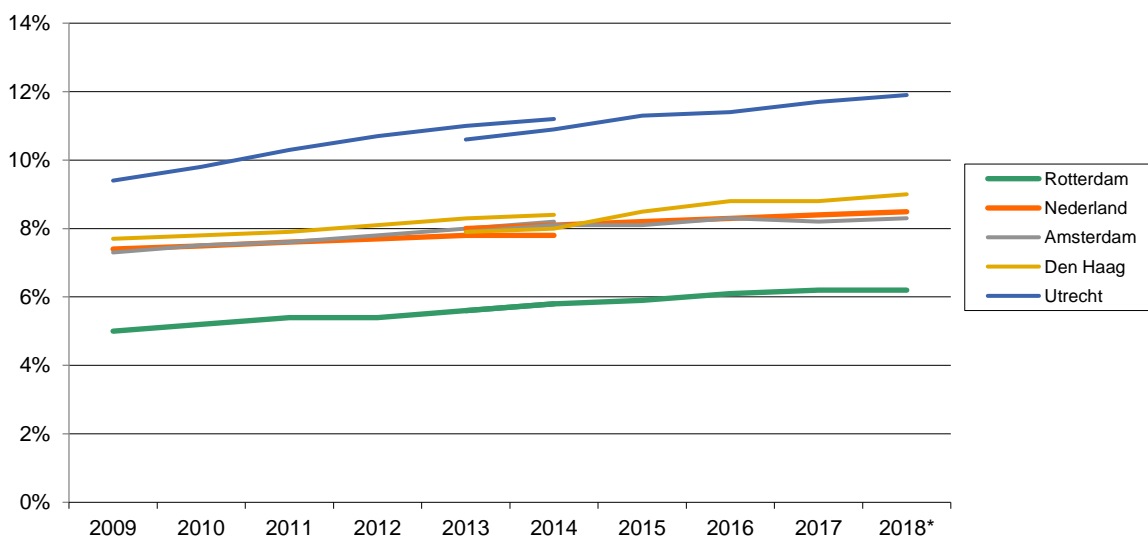
Het aandeel young professionals ligt in Rotterdam, net als in de andere drie grote steden, hoger dan landelijk. In Den Haag ligt het wat lager dan in Rotterdam, maar vergeleken met Amsterdam en Utrecht nog steeds een stuk lager.

Vooral in Amsterdam neemt het aandeel young professionals al jaren sterk toe.

Dan de hoog opgeleide gezinnen.

Figuur 1.7: Hoog opgeleide gezinnen in Rotterdam en elders.

Hoog opgeleide gezinnen	2009	2010	2011	2012	2013 voor revisie	2013 na revisie	2014	2015	2016	2017	2018*
Rotterdam	5,0%	5,2%	5,4%	5,4%	5,6%	5,6%	5,8%	5,9%	6,1%	6,2%	6,2%
Amsterdam	7,3%	7,5%	7,6%	7,8%	8,0%	7,9%	8,1%	8,1%	8,3%	8,2%	8,3%
Den Haag	7,7%	7,8%	7,9%	8,1%	8,3%	7,9%	8,0%	8,5%	8,8%	8,8%	9,0%
Utrecht	9,4%	9,8%	10,3%	10,7%	11,0%	10,6%	10,9%	11,3%	11,4%	11,7%	11,9%
Nederland	7,4%	7,5%	7,6%	7,7%	7,8%	8,0%	8,1%	8,2%	8,3%	8,4%	8,5%



Bron: CBS, *Sociaal Statistisch Bestand*; bewerking OBI. Peildatum: 1 oktober.

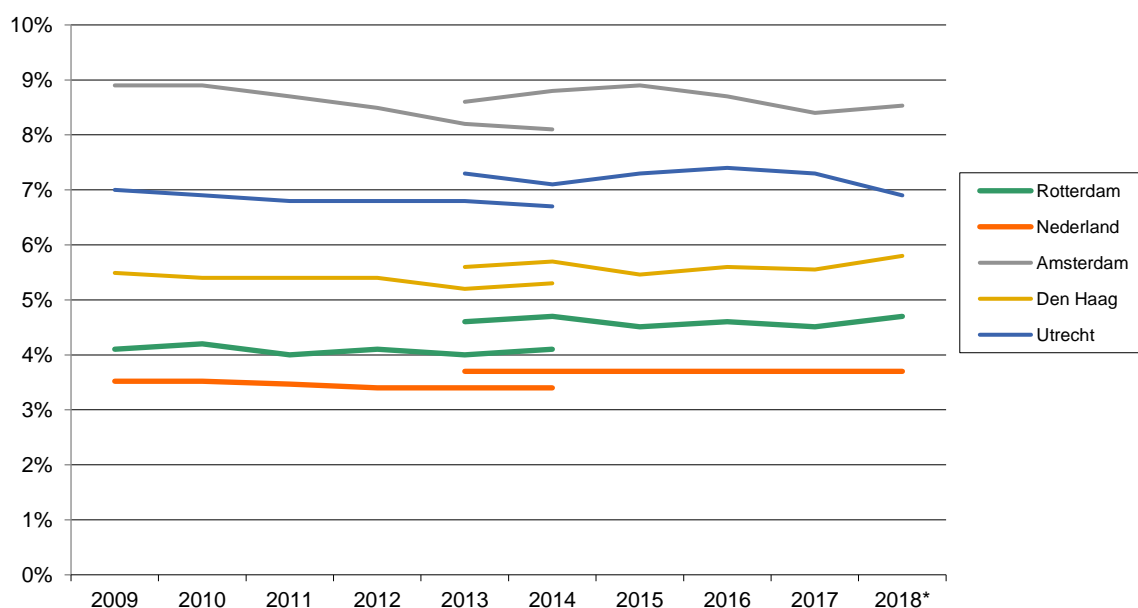
Het aandeel hoog opgeleide gezinnen neemt in Rotterdam wel toe, maar ligt nog steeds een stuk onder het landelijk niveau en dat van de andere drie grote steden. Bovendien

lijkt in 2018 geen sprake meer van een verdere toename.

Dan de hoog opgeleiden zonder kinderen.

Figuur 1.8: Hoog opgeleiden zonder kinderen in Rotterdam en elders.

Hoog opgeleiden zonder kinderen	2009	2010	2011	2012	2013 voor revisie	2013 na revisie	2014	2015	2016	2017	2018*
Rotterdam	4,1%	4,2%	4,0%	4,1%	4,0%	4,6%	4,7%	4,5%	4,6%	4,5%	4,7%
Amsterdam	8,9%	8,9%	8,7%	8,5%	8,2%	8,6%	8,8%	8,9%	8,7%	8,4%	8,5%
Den Haag	5,5%	5,4%	5,4%	5,4%	5,2%	5,6%	5,7%	5,5%	5,6%	5,5%	5,8%
Utrecht	7,0%	6,9%	6,8%	6,8%	6,8%	7,3%	7,1%	7,3%	7,4%	7,3%	6,9%
Nederland	3,5%	3,5%	3,5%	3,4%	3,4%	3,7%	3,7%	3,7%	3,7%	3,7%	3,7%



Bron: CBS, *Sociaal Statistisch Bestand*; bewerking OBI. Peildatum: 1 oktober.

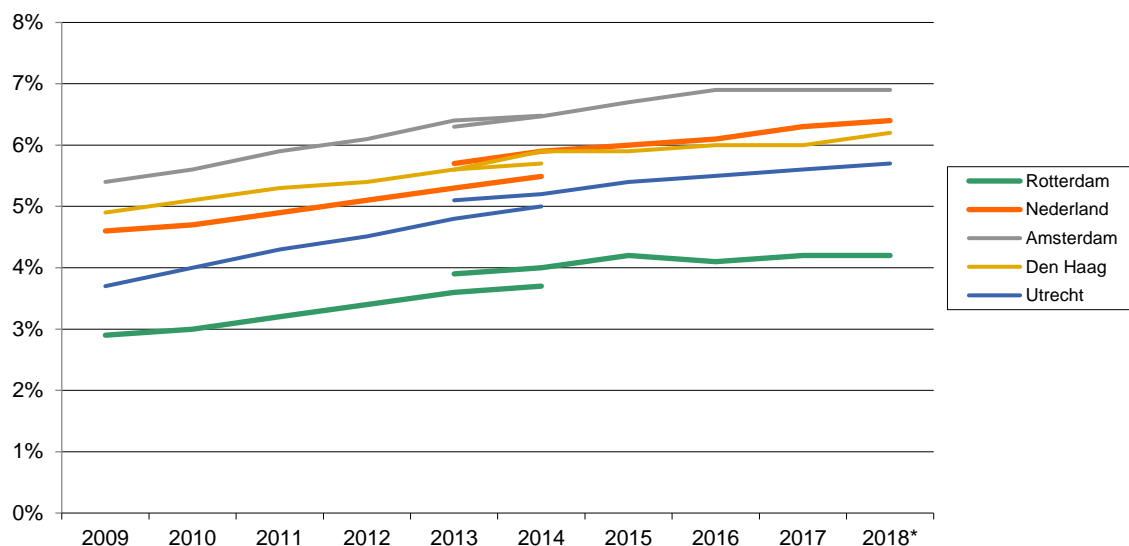
Ook hoog opgeleiden zonder kinderen komen in Rotterdam en in de andere drie grote steden wat vaker voor dan landelijk, maar in die andere steden ligt hun aandeel wel

hoger dan in Rotterdam.

Dan de empty nesters.

Figuur 1.9: Empty nesters in Rotterdam en elders.

Empty nesters	2009	2010	2011	2012	2013 voor revisie	2013 na revisie	2014	2015	2016	2017	2018*
Rotterdam	2,9%	3,0%	3,2%	3,4%	3,6%	3,9%	4,0%	4,2%	4,1%	4,2%	4,2%
Amsterdam	5,4%	5,6%	5,9%	6,1%	6,4%	6,3%	6,5%	6,7%	6,9%	6,9%	6,9%
Den Haag	4,9%	5,1%	5,3%	5,4%	5,6%	5,6%	5,9%	5,9%	6,0%	6,0%	6,2%
Utrecht	3,7%	4,0%	4,3%	4,5%	4,8%	5,1%	5,2%	5,4%	5,5%	5,6%	5,7%
Nederland	4,6%	4,7%	4,9%	5,1%	5,3%	5,7%	5,9%	6,0%	6,1%	6,3%	6,4%



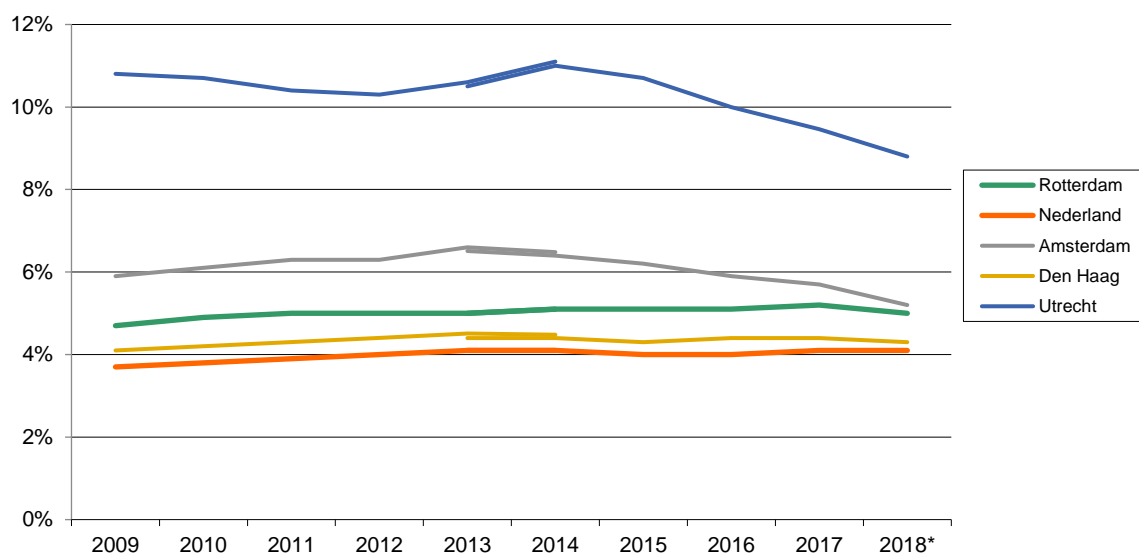
Bron: CBS, *Sociaal Statistisch Bestand*; bewerking OBI. Peildatum: 1 oktober.

Empty nesters wonen minder vaak in Rotterdam. Landelijk en in de andere drie grote steden neemt hun aandeel toe; in Rotterdam is de groei er de laatste jaren uit.

En dan tenslotte de deelgroep 'studenten':

Figuur 1.10: Studenten (als deelgroep van de 'Sterke Schouders') in Rotterdam en elders.

Studenten (deelgroep Sterke Schouders)	2009	2010	2011	2012	2013 voor revisie	2013 na revisie	2014	2015	2016	2017	2018*
Rotterdam	4,7%	4,9%	5,0%	5,0%	5,0%	5,0%	5,1%	5,1%	5,1%	5,2%	5,0%
Amsterdam	5,9%	6,1%	6,3%	6,3%	6,6%	6,5%	6,4%	6,2%	5,9%	5,7%	5,2%
Den Haag	4,1%	4,2%	4,3%	4,4%	4,5%	4,4%	4,4%	4,3%	4,4%	4,4%	4,3%
Utrecht	10,8%	10,7%	10,4%	10,3%	10,6%	10,5%	11,0%	10,7%	10,0%	9,5%	8,8%
Nederland	3,7%	3,8%	3,9%	4,0%	4,1%	4,1%	4,1%	4,0%	4,0%	4,1%	4,1%



Bron: CBS, *Sociaal Statistisch Bestand*; bewerking OBI. Peildatum: 1 oktober.

Studenten (als deelgroep van de groep 'Sterke Schouders'!) vormen in Rotterdam een wat groter deel van de bevolking dan landelijk of in Den Haag. Utrecht is in veel sterkere mate een studentenstad, al is de trend sterk dalend. Amsterdam was dat ook wel in sterkere mate, maar ook daar is de laatste jaren sprake van een forse daling: het verschil met Rotterdam is inmiddels nog maar marginaal.

Conclusie

De aandelen sterke schouders zijn in Rotterdam en elders in Nederland ongeveer gelijk. In Den Haag is hun aandeel iets groter, in Amsterdam ruim anderhalf keer zo groot en in Utrecht bijna twee keer zo groot. De toename van het aandeel sterke schouders is in Rotterdam vergelijkbaar met die landelijk en die in de andere drie grote steden.

De achterstand op Amsterdam en Utrecht manifesteert zich bij alle vijf de deelgroepen; die op Den Haag bij de hoog opgeleide gezinnen, de hoog opgeleiden zonder kinderen en de empty nesters, maar niet bij de young

professionals en de studenten. De toename van de sterke schouders in Rotterdam komt van de young professionals en de hoog opgeleide gezinnen, en de laatste jaren niet meer van de empty nesters; in de aandelen hoog opgeleiden zonder kinderen en studenten zit al langer weinig beweging.

Overigens verschillen de voorlopige gegevens over 2017 uit de vorige rapportage en de hier opgenomen definitieve nauwelijks; zelfs op gebieds- en buurtniveau verschillen zij zelden meer dan hooguit 1 à 2 procentpunt.

1.6 Hoge inkomens

Uit begin 2019 beschikbaar gekomen gegevens uit het *Integraal Inkomens- en Vermogensonderzoek* van het CBS¹⁵ blijkt bovendien dat het aandeel hoge (huishoudens-) inkomens in Rotterdam eveneens héél langzaam toeneemt. Ook hier wordt het beeld overigens enigszins bemoeilijkt door een revisie van CBS-gegevens.

Figuur 1.11: Lage, midden- en hoge besteedbaar huishoudensinkomens in Rotterdam en elders.

Lage, midden- en hoge besteedbaar huishoudensinkomens ¹	2009	2010	2011	2012	2013	2014 voor revisie	2014 na revisie	2015	2016	2017*
Laag	53,2%	53,2%	53,1%	53,1%	52,6%	52,4%	54,4%	54,1%	53,8%	53,3%
Midden	33,4%	33,5%	33,5%	33,3%	33,6%	33,7%	32,5%	32,5%	32,9%	33,2%
Hoog	13,4%	13,4%	13,4%	13,6%	13,8%	13,9%	13,1%	13,4%	13,3%	13,5%
<i>Idem gestandaardiseerd²:</i>										
laag	50,8%	50,7%	50,8%	51,0%	51,0%	51,1%	53,5%	53,4%	53,2%	52,7%
midden	33,7%	33,7%	33,8%	33,4%	33,1%	33,0%	31,5%	31,4%	31,6%	32,0%
hoog	15,5%	15,5%	15,4%	15,6%	15,9%	15,9%	15,0%	15,2%	15,2%	15,3%
idem in Amsterdam	20,6%	20,8%	20,9%	21,3%	21,6%	21,7%	21,1%	21,5%	21,7%	21,8%
idem in Den Haag	19,9%	19,7%	19,5%	19,4%	19,3%	19,3%	19,6%	19,6%	19,3%	19,3%
idem in Utrecht	24,6%	24,3%	24,4%	24,6%	25,2%	25,3%	24,5%	24,9%	25,1%	24,8%
idem in Nederland	20,0%	20,0%	20,0%	20,0%	20,0%	20,0%	20,0%	20,0%	20,0%	20,0%

¹): Onderste 40% respectievelijk middelste 40% respectievelijk bovenste 20% van de landelijke inkomensverdeling (besteedbaar huishoudensinkomens).

²): Op basis van voor verschillen in grootte en samenstelling van het huishouden gecorrigeerde inkomens, wat een betere indicatie oplevert voor het welvaartsniveau van een huishouden.

Bron: CBS, *Integraal Inkomens- en Vermogensonderzoek*; bewerking OBI. Definitieve gegevens over 2017 en voorlopige gegevens over 2018 worden begin 2020 verwacht.

¹⁵ Zie hierover uitgebreider in: Gemeente Rotterdam, Onderzoek en Business Intelligence (P.A. de Graaf): *Feitenkaart Inkomensgegevens Rotterdam op gebieds- en buurtniveau 2016 en 2017**, Rotterdam, februari 2019.

Elders in de G4 komen méér hoge inkomens voor, en in Amsterdam en Utrecht neemt hun aandeel ook sterker toe. In Den Haag lijkt juist sprake van een lichte afname.

2 Het werk van de werkende sterke schouders

2.1 Arbeidsmarktpositie

In figuur 2.1 is de arbeidsmarktpositie van de diverse deelgroepen weergegeven. Daarbij is, conform de indeling uit de regionale arbeidsmarktanalyses van OBI, onderscheid gemaakt tussen vijf arbeidsmarktgroepen: drie groepen binnen, en twee buiten de beroepsbevolking:

- 1) mensen met betaald werk van minder dan 12 uur per week;
- 2) mensen met betaald werk van 12 uur of meer per week;

- 3) mensen die geen betaald werk hebben maar wel geacht worden werk te zoeken (gezien de aard van hun uitkering en/of het feit dat ze ingeschreven staan als werkzoekende);
- 4) mensen die niet tot de beroepsbevolking behoren (geen betaald werk hebben en dat ook niet zoeken, zoals gepensioneerden, volledig arbeidsongeschikten en de spreekwoordelijke “huisvrouwen”);
- 5) scholieren/studenten buiten de arbeidsmarkt.

Studenten met een bijbaantje worden in deze indeling dus tot groep ‘1’ of ‘2’ gerekend.

Figuur 2.1: Verhouding tot de arbeidsmarkt.

Verhouding tot de arbeidsmarkt	2013	2014	2015	2016	2017	2018*
<i>Young professionals:</i>						
werkt minder dan 12 uur per week	6,5%	6,2%	6,0%	6,8%	6,2%	7,9%
werkt 12 uur of meer per week	78,7%	79,4%	79,0%	81,8%	82,9%	80,4%
werkzoekenden	5,1%	4,9%	4,3%	3,9%	3,4%	2,7%
niet-beroepsbevolking	7,2%	7,3%	8,7%	5,2%	5,2%	7,0%
scholier/student	2,6%	2,3%	2,1%	2,3%	2,2%	2,0%
<i>Hoog opgeleide gezinnen:</i>						
werkt minder dan 12 uur per week	3,8%	3,6%	3,6%	3,6%	3,7%	3,5%
werkt 12 uur of meer per week	82,0%	83,0%	82,2%	84,1%	82,7%	84,8%
werkzoekenden	6,3%	6,4%	6,5%	5,7%	5,0%	4,6%
niet-beroepsbevolking	7,4%	6,8%	7,5%	6,4%	8,3%	6,9%
scholier/student	0,4%	0,2%	0,2%	0,2%	0,2%	0,2%
<i>Hoog opgeleiden zonder kinderen:</i>						
werkt minder dan 12 uur per week	3,8%	3,7%	3,7%	3,7%	3,7%	3,2%
werkt 12 uur of meer per week	78,7%	75,6%	77,6%	77,6%	80,9%	78,8%
werkzoekenden	9,1%	9,8%	9,4%	9,9%	8,3%	8,2%
niet-beroepsbevolking	8,1%	11,0%	10,0%	8,6%	6,8%	9,5%
scholier/student	0,4%	0,2%	0,3%	0,3%	0,3%	0,3%

<i>Verhouding tot de arbeidsmarkt</i>	2013	2014	2015	2016*	2017	2018*
<i>Empty nesters:</i>						
werkt minder dan 12 uur per week	4,4%	4,7%	4,7%	4,0%	4,2%	3,8%
werkt 12 uur of meer per week	43,3%	41,8%	40,4%	43,9%	42,7%	45,1%
werkzoekenden	6,4%	7,1%	7,3%	7,8%	7,4%	7,3%
niet-beroepsbevolking	45,8%	46,4%	47,5%	44,3%	45,6%	43,7%
scholier/student	0,1%	0,1%	0,1%	0,1%	0,1%	0,1%
<i>Studenten:</i>						
werkt minder dan 12 uur per week	34,9%	36,0%	33,9%	34,1%	34,6%	34,6%
werkt 12 uur of meer per week	14,6%	15,5%	16,9%	18,4%	19,0%	19,9%
werkzoekenden	1,5%	1,4%	1,4%	1,5%	1,1%	0,8%
niet-beroepsbevolking	0,0%	0,0%	0,0%	0,0%	0,0%	0,0%
scholier/student	49,1%	47,1%	47,8%	46,0%	45,4%	44,6%
<i>Totaal Sterke Schouders:</i>						
werkt minder dan 12 uur per week	10,3%	10,3%	9,8%	9,9%	10,0%	10,1%
werkt 12 uur of meer per week	62,9%	62,9%	63,0%	65,3%	65,8%	66,1%
werkzoekenden	5,5%	5,7%	5,4%	5,4%	4,6%	4,3%
niet-beroepsbevolking	11,5%	12,0%	12,7%	10,6%	10,9%	11,4%
scholier/student	9,7%	9,2%	9,1%	8,8%	8,7%	8,1%
<i>Alle hoog opgeleiden¹:</i>						
werkt minder dan 12 uur per week	5,9%	5,7%	5,7%	5,9%	5,9%	6,2%
werkt 12 uur of meer per week	71,1%	70,9%	70,4%	72,6%	73,0%	72,8%
werkzoekenden	6,3%	6,5%	6,3%	6,1%	5,4%	4,9%
niet-beroepsbevolking	13,8%	14,3%	15,0%	12,7%	12,9%	13,4%
scholier/student	2,9%	2,6%	2,6%	2,8%	2,8%	2,6%

¹): Dus exclusief studenten die nog niet 'hoog opgeleid' zijn.

Bron: CBS, *Sociaal Statistisch Bestand*; bewerking OBI. Peildatum: 1 oktober.

In totaal had in oktober 2018 66% van de sterke schouders betaald werk van 12 uur of meer per week: 80% van de young professionals, 85% van de hoog opgeleide gezinnen, 79% van de hoog opgeleiden zonder kinderen, 45% van de empty nesters en 20% van de studenten. Van de empty nesters behoort bijna de helft niet (meer) tot de beroepsbevolking. Van de studenten heeft ook nog eens één op de drie een baan van minder dan 12 uur per week, zodat van deze deelgroep in totaal ruim de helft naast de studie ook betaald werk heeft. Zulke kleine baantjes komen bij de andere deelgroepen slechts sporadisch voor.

Het aandeel werkenden onder de sterke schouders en onder de hoog opgeleiden is de afgelopen jaren heel licht toegenomen, en het aandeel werkzoekenden wat afge-

nomen; het aandeel dat niet tot de beroepsbevolking behoort varieert van jaar op jaar wat.

2.2 Werklocatie

In figuur 2.2 is aangegeven waar de sterke schouders en de hoog opgeleiden werken als ze betaald werk hebben. Bij de sterke schouders is de deelgroep van de studenten buiten beschouwing gelaten, omdat het daar veelal bijbaantjes zal betreffen die weinig zeggen over hun latere arbeidsmarktplaats.

Ter vergelijking zijn tevens de betreffende aandelen opgenomen bij middelbaar en laag opgeleide Rotterdammers.

Figuur 2.2: Werklocatie van werkende sterke schouders en hoog opgeleiden.

Werklocatie van werkende sterke schouders en hoog opgeleiden	2013	2014	2015	2016	2017	2018*
<i>Sterke schouders¹:</i>						
in Rotterdam	.	51,3%	54,0%	51,7%	51,1%	.
elders in de arbeidsmarktregio	.	11,0%	9,9%	9,7%	10,3%	.
buiten de arbeidsmarktregio	.	37,7%	36,1%	38,6%	38,6%	.
<i>Alle hoog opgeleiden:</i>						
in Rotterdam	.	51,8%	54,3%	52,2%	51,6%	.
elders in de arbeidsmarktregio	.	10,9%	9,9%	9,7%	10,2%	.
buiten de arbeidsmarktregio	.	37,3%	35,8%	38,1%	38,1%	.
<i>Middelbaar en laag opgeleiden:</i>						
in Rotterdam	.	54,6%	55,3%	55,7%	53,9%	.
elders in de arbeidsmarktregio	.	16,1%	16,8%	16,0%	15,7%	.
buiten de arbeidsmarktregio	.	29,3%	27,9%	28,3%	30,4%	.

¹): Exclusief de deelgroep 'studenten'.

Bron: CBS, *Sociaal Statistisch Bestand*; bewerking OBI. Peildatum: 1 oktober. Gegevens over de werklocatie in de jaren vanaf 2014 zijn door een revisie van de achterliggende CBS-gegevens niet vergelijkbaar met gegevens over vóór 2014. Over oktober 2018 zijn nog geen werklocatiegegevens beschikbaar.

In oktober 2017 werkte 51% van de werkende sterke schouders (exclusief de deelgroep 'studenten') in Rotterdam, 10% elders in de arbeidsmarktregio Rijnmond en 39% buiten de regio¹⁶. Voor hoog opgeleiden geldt praktisch het zelfde. Middelbaar en laag opgeleiden werken dichterbij: iets vaker in Rotterdam, vaker elders in de arbeidsmarktregio en minder vaak buiten de regio.

Het aandeel werkende Rotterdamse sterke schouders (of hoog opgeleiden) dat in de eigen stad werkzaam is, nam

de afgelopen jaren heel licht af. Een dergelijke afname is in 2017 trouwens voor het eerst ook te zien bij middelbaar en laag opgeleide werkenden.

2.3 Bedrijfssector

Dit werk vindt plaats in de volgende sectoren, waarbij moet worden bedacht dat het hier een kenmerk van het *bedrijf*, en niet van de functie van de *persoon* betreft.

¹⁶ De arbeidsmarktregio Rijnmond bestaat behalve uit Rotterdam uit de gemeenten Albrandswaard, Barendrecht, Binnenmaas, Brielle, Capelle aan den IJssel, Cromstrijen, Goeree-Overflakkee, Hellevoetsluis, Korendijk, Krimpen aan den IJssel, Maassluis, Nissewaard, Oud-Beijerland, Ridderkerk, Schiedam, Strijen, Vlaardingen, Westvoorne en Zuidplas.

Figuur 2.3: Bedrijfssector van werkende sterke schouders en hoog opgeleiden.

Bedrijfssector van werkende sterke schouders en hoog opgeleiden ¹	2013	2014	2015	2016	2017	2018*
<i>Sterke schouders¹:</i>						
Industrie en nutsbedrijven	4,8%	5,0%	4,7%	5,5%	4,8%	4,8%
Bouwnijverheid	2,1%	1,8%	1,6%	1,6%	1,7%	1,7%
Groothandel	4,7%	4,7%	4,6%	4,7%	5,0%	4,9%
Detailhandel en reparatie	3,2%	3,9%	3,2%	3,3%	3,4%	3,2%
Horeca	1,5%	1,7%	2,4%	1,7%	1,7%	3,2%
Transport	3,3%	3,3%	3,4%	3,8%	3,6%	3,5%
Informatie en communicatie	6,5%	6,0%	6,0%	6,2%	6,5%	6,2%
Financiële instellingen	4,8%	4,6%	5,3%	5,3%	5,2%	4,9%
Zakelijke dienstverlening	21,7%	22,8%	22,3%	22,8%	22,9%	24,0%
Openbaar bestuur en overheid	8,1%	7,9%	7,4%	7,3%	7,4%	7,5%
Onderwijs	13,3%	13,2%	13,7%	13,2%	12,7%	11,8%
Gezondheids- en welzijnszorg	17,2%	16,7%	16,9%	15,7%	15,8%	15,6%
Overige dienstverlening	5,5%	5,6%	5,4%	5,9%	5,5%	5,4%
Uitzendkracht	3,2%	2,9%	3,1%	3,1%	3,8%	3,4%
<i>Alle hoog opgeleiden:</i>						
Industrie en nutsbedrijven	4,7%	4,8%	4,6%	5,4%	4,7%	4,7%
Bouwnijverheid	2,1%	1,8%	1,6%	1,6%	1,6%	1,7%
Groothandel	4,7%	4,6%	4,5%	4,6%	4,8%	4,7%
Detailhandel en reparatie	3,2%	3,9%	3,3%	3,3%	3,4%	3,2%
Horeca	1,5%	1,7%	2,4%	1,7%	1,8%	3,1%
Transport	3,3%	3,2%	3,4%	3,7%	3,5%	3,5%
Informatie en communicatie	6,2%	5,8%	5,8%	6,0%	6,3%	6,0%
Financiële instellingen	4,7%	4,6%	5,3%	5,2%	5,1%	4,9%
Zakelijke dienstverlening	21,4%	22,5%	21,9%	22,4%	22,4%	23,4%
Openbaar bestuur en overheid	8,4%	7,9%	7,4%	7,3%	7,4%	7,5%
Onderwijs	13,6%	13,5%	14,0%	13,6%	13,1%	12,2%
Gezondheids- en welzijnszorg	17,7%	17,3%	17,4%	16,3%	16,3%	16,1%
Overige dienstverlening	5,5%	5,6%	5,3%	5,9%	5,4%	5,4%
Uitzendkracht	3,3%	2,9%	3,1%	3,1%	3,9%	3,4%

<i>Bedrijfssector van werkende sterke schouders en hoog opgeleiden¹</i>	2013	2014	2015	2016	2017	2018*
<i>Middelbaar en laag opgeleiden:</i>						
Industrie en nutsbedrijven	9,1%	9,0%	8,7%	8,2%	7,9%	7,8%
Bouwnijverheid	5,6%	5,2%	5,0%	5,0%	4,9%	5,3%
Groothandel	5,4%	5,1%	5,2%	5,3%	5,1%	5,3%
Detailhandel en reparatie	13,4%	13,9%	14,0%	13,7%	13,6%	13,3%
Horeca	7,1%	7,1%	7,3%	7,5%	7,6%	8,2%
Transport	8,5%	8,4%	8,5%	8,2%	8,1%	8,1%
Informatie en communicatie	1,9%	2,0%	2,0%	2,1%	2,3%	2,2%
Financiële instellingen	1,9%	1,7%	1,9%	1,9%	1,8%	1,6%
Zakelijke dienstverlening	14,4%	15,2%	14,7%	15,1%	14,4%	14,5%
Openbaar bestuur en overheid	5,4%	5,1%	4,9%	4,7%	4,4%	4,1%
Onderwijs	2,2%	2,3%	2,3%	2,4%	2,4%	2,4%
Gezondheids- en welzijnszorg	12,6%	12,1%	12,7%	12,4%	12,4%	12,2%
Overige dienstverlening	5,5%	5,3%	4,4%	4,5%	4,9%	4,8%
Uitzendkracht	6,9%	7,6%	8,5%	9,1%	10,3%	10,3%

¹): Exclusief de deelgroep 'studenten'.

Bron: CBS, *Sociaal Statistisch Bestand*; bewerking OBI. Peildatum: 1 oktober.

De belangrijkste bedrijfssectoren voor sterke schouders zijn de zakelijke dienstverlening, de gezondheids- en welzijnszorg en het onderwijs. Vergeleken met lager opgeleiden werken zij vaker in de zakelijke dienstverlening, ook wat vaker in de gezondheids- en welzijnszorg, en veel vaker in het onderwijs. In de detailhandel en reparatie, waarin veel middelbaar en laag opgeleiden werken, komen zij maar weinig voor.

Voor hoog opgeleiden geldt het zelfde.

Tussen 2013 en 2018 hebben zich geen wezenlijke ontwikkelingen voorgedaan in de spreiding van de werkende

sterke schouders of hoog opgeleiden over de bedrijfssectoren.

2.4 Woon- en werkstad

In de vorige paragraaf bleek dat de helft van de werkende Rotterdamse sterke schouders dan wel hoog opgeleiden buiten Rotterdam werkt. Aan de andere kant zijn er natuurlijk ook sterke schouders en hoog opgeleiden die niet in Rotterdam wonen, maar er wel werken. Figuur 2.4 geeft hiervan het beeld.

Figuur 2.4: Woon- en werkstad van werkende sterke schouders en hoog opgeleiden.

<i>Woon- en werkstad van werkende sterke schouders en hoog opgeleiden</i>	2013	2014	2015	2016	2017	2018*
<i>Sterke schouders¹:</i>						
woont en werkt in Rotterdam	.	39.415	43.407	42.307	43.774	.
woont in Rotterdam, werkt erbuiten	.	37.353	36.980	39.596	41.909	.
werkt in Rotterdam, woont erbuiten	.	69.709	70.627	75.583	79.885	.
% in R'dam werkenden dat er woont	.	36,1%	38,1%	35,9%	35,4%	.

Alle hoog opgeleiden:

woont en werkt in Rotterdam	.	43.238	47.383	46.520	48.229	.
woont in Rotterdam, werkt erbuiten	.	40.213	39.835	42.595	45.170	.
werkt in Rotterdam, woont erbuiten	.	77.926	78.997	84.738	89.486	.
% in R'dam werkenden dat er woont	.	35,7%	37,5%	35,4%	35,0%	.

Alle Nederlanders:

woont en werkt in Rotterdam	.	131.430	136.285	138.586	140.970	.
woont in Rotterdam, werkt erbuiten	.	113.428	111.731	115.885	124.494	.
werkt in Rotterdam, woont erbuiten	.	212.360	213.492	219.986	228.388	.
% in R'dam werkenden dat er woont	.	38,2%	39,0%	38,6%	38,2%	.

¹⁾: Exclusief de deelgroep 'studenten'.

Bron: CBS, *Sociaal Statistisch Bestand*; bewerking OBI. Peildatum: 1 oktober. Gegevens over de werklocatie in de jaren vanaf 2014 zijn door een revisie van de achterliggende CBS-gegevens niet vergelijkbaar met gegevens over vóór 2014. Over oktober 2018 zijn nog geen werklocatiegegevens beschikbaar.

Van de sterke schouders die in 2017 in Rotterdam *werkten*, woonde 35% ook in Rotterdam; de overige tachtig-duizend werkten er wel, maar woonden er niet.

Deze groep kan worden gezien als potentieel nieuwe bewoners van Rotterdam: ze werken er immers al; al

kunnen er vele verschillende redenen zijn om niet naar de werkstad te willen verhuizen.

Overigens is dit percentage niet veel lager dan dat onder *alle* in Rotterdam werkenden.

3 Rotterdamse studenten en studenten in Rotterdam

In dit hoofdstuk wordt nader ingegaan op Rotterdamse studenten in de betekenis van 'wonend in Rotterdam' en in de betekenis van 'studerend in Rotterdam'. Ook komt aan de orde waar afgestudeerden die in Rotterdam woonden en/of studeerden vervolgens zijn gaan wonen, en wat daarbij hun arbeidsmarktpositie is. Speciale aandacht wordt daarbij besteed aan wie onlangs een bacheloropleiding heeft voltooid.

3.1 Woon- en studiestad

In hoofdstuk 1 bleek dat de laatste jaren zo'n zesentwintigduizend bij een HBO- of WO-instelling ingeschreven studenten van 18 tot 25 jaar volgens de BRP in Rotterdam wonen. De meesten daarvan studeren ook in Rotterdam; daarnaast zijn er ook studenten die in Rotterdam wonen maar elders studeren, en studenten die elders studeren maar in Rotterdam wonen. Zie figuur 3.1.

Figuur 3.1: Woon- en studiegemeente van studenten¹.

Woon- en studiegemeente studenten	2013	2014	2015	2016	2017	2018*
HBO:						
woont en studeert in Rotterdam	10.816	11.016	10.908	10.879	10.942	10.465
woont in R'dam, studeert erbuiten	2.422	2.540	2.580	2.679	2.706	2.744
studeert in R'dam, woont erbuiten	20.678	21.032	21.185	21.898	22.744	23.332
WO:						
woont en studeert in Rotterdam	9.075	9.392	9.522	9.555	10.064	9.965
woont in R'dam, studeert erbuiten	2.554	2.570	2.736	2.942	3.130	3.420
studeert in R'dam, woont erbuiten	8.490	8.488	8.535	9.446	10.184	10.804
Totaal:						
woont en studeert in Rotterdam	19.891	20.408	20.430	20.434	21.006	20.430
woont in R'dam, studeert erbuiten	4.976	5.110	5.316	5.621	5.836	6.164
studeert in R'dam, woont erbuiten	29.168	29.520	29.720	31.344	32.928	34.136
woont in Rotterdam, totaal	24.867	25.518	25.746	26.055	26.842	26.594
studeert in Rotterdam, totaal	49.059	49.928	50.150	51.778	53.934	54.566

¹): 18 tot 25 jaar, exclusief niet in de BRP ingeschreven studenten. Studenten die meerdere studies volgen, zijn als studierend in Rotterdam geteld als ten minste één van die studies in Rotterdam gevolgd wordt.

Bron: CBS, *Sociaal Statistisch Bestand*; bewerking OBI. Peildatum: 1 oktober.

Van de in Rotterdam wonende HBO- en WO-studenten studeren er ruim zesduizend buiten Rotterdam. Anderzijds zijn er inmiddels ruim vier-en-dertigduizend studenten die in Rotterdam studeren maar er niet wonen. Vooral in het HBO studeren er veel in Rotterdam zonder er te wonen: ruim twee derde woont niet in Rotterdam.

3.2 Na het afstuderen

Verhouding tot de arbeidsmarkt

In deze paragraaf wordt gekeken waar indertijd in Rotter-

dam wonende studenten een jaar na hun afstuderen¹⁷ terecht zijn gekomen; zowel qua arbeidsmarktpositie als qua woonplaats. “Een jaar later” is daarbij zodanig ge-operationaliseerd dat bijvoorbeeld de peildatum 1 oktober 2018 afgestudeerden betreft die zijn afgestudeerd in de

periode van september 2016 tot en met augustus 2017, dus 25 tot en met 14 maanden eerder. (Bij afstuderen in juli dus 15 maanden eerder.)

Figuur 3.2: Arbeidsmarktpositie van Rotterdamse studenten een jaar na het diploma¹.

Arbeidsmarktpositie	2013	2014	2015	2016	2017	2018*
Werkt minder dan 12 uur per week	967	853	858	837	993	904
Werkt 12 uur of meer per week	4.391	3.944	4.242	4.685	4.952	5.515
Werkzoekenden	259	182	168	165	140	108
Niet-beroepsbevolking	498	455	442	377	371	384
Scholier/student	792	695	667	794	761	791
Totale aantal	6.907	6.129	6.377	6.858	7.217	7.702

Idem excl. ingeschreven studenten	2013	2014	2015	2016	2017	2018*
Werkt minder dan 12 uur per week	448	392	374	356	410	346
Werkt 12 uur of meer per week	3.827	3.438	3.708	4.072	4.311	4.834
Werkzoekenden	222	149	138	139	119	94
Niet-beroepsbevolking	498	455	442	377	371	384
Scholier/student	0	0	0	0	0	0
Totale aantal	4.995	4.434	4.662	4.944	5.211	5.658

¹): Het jaar in de kop van de tabel is het jaar van de arbeidsmarktpositie; het moment van het behalen van het diploma was 25 tot en met 14 maanden eerder.

Bron: CBS, *Sociaal Statistisch Bestand*; bewerking OBI. Peildatum: 1 oktober.

De overgrote meerderheid van de afgestudeerden heeft betaald werk gevonden, en meestal ook voor 12 uur of meer per week.

Woonplaats

In figuur 3.3 is vervolgens te zien waar die Rotterdamse afgestudeerden “een jaar later” wonen.

Figuur 3.3: Woonplaats van Rotterdamse studenten een jaar na het diploma¹.

Woonplaats	2013	2014	2015	2016	2017	2018*
Rotterdam	6.123	5.385	5.582	6.002	6.343	6.749
Elders in de arbeidsmarktregio	145	154	138	168	156	178
Buiten de arbeidsmarktregio	639	590	657	688	718	775
Totale aantal	6.907	6.129	6.377	6.858	7.217	7.702

Idem excl. ingeschreven studenten	2013	2014	2015	2016	2017	2018*
-----------------------------------	------	------	------	------	------	-------

¹⁷ Onder “afstuderen” wordt hier verstaan het behalen van ieder soort diploma in het hoger onderwijs, behalve propedeuse.

Rotterdam	4.419	3.877	4.048	4.304	4.533	4.910
Elders in de arbeidsmarktregio	117	122	119	143	136	145
Buiten de arbeidsmarktregio	459	435	495	497	542	603
Totale aantal	4.995	4.434	4.662	4.944	5.211	5.658

¹⁾: Het jaar in de kop van de tabel is het jaar van de woonplaats; het moment van het behalen van het diploma was 25 tot en met 14 maanden eerder.

Bron: CBS, *Sociaal Statistisch Bestand*; bewerking OBI. Peildatum: 1 oktober.

Bijna negen van de tien in Rotterdam wonende afgestudeerden wonen (als ze nog in de BRP voorkomen) een jaar later nog steeds in Rotterdam; ook als wie nog steeds studeert buiten beschouwing gelaten wordt.

3.3 Bachelors

Figuur 3.4 laat de arbeidsmarktpositie zien van indertijd in Rotterdam wonende afgestudeerden met een HBO- of WO-bachelordiploma.

Figuur 3.4: Arbeidsmarktpositie van Rotterdamse bachelors een jaar na het diploma¹.

Arbeidsmarktpositie	2013	2014	2015	2016	2017	2018*
Werkt minder dan 12 uur per week	18,1%	18,0%	17,9%	16,1%	18,0%	15,8%
Werkt 12 uur of meer per week	55,9%	55,8%	56,5%	58,4%	58,5%	62,1%
Werkzoekenden	4,2%	3,1%	2,8%	2,4%	2,3%	1,4%
Niet-beroepsbevolking	6,6%	6,6%	6,5%	5,3%	5,3%	5,0%
Scholier/student	15,1%	16,6%	16,4%	17,7%	15,9%	15,7%
Totale aantal studenten ²	38,6%	39,9%	40,9%	41,5%	40,7%	40,1%
Totale aantal	4.423	4.024	3.967	4.386	4.621	4.817

Idem excl. ingeschreven studenten	2013	2014	2015	2016	2017	2018*
Werkt minder dan 12 uur per week	11,6%	11,4%	10,2%	9,4%	9,9%	7,7%
Werkt 12 uur of meer per week	71,9%	73,7%	75,0%	78,2%	77,8%	82,0%
Werkzoekenden	5,6%	3,8%	3,8%	3,3%	3,3%	1,9%
Niet-beroepsbevolking	10,9%	11,1%	11,0%	9,1%	9,0%	8,4%
Scholier/student	0,0%	0,0%	0,0%	0,0%	0,0%	0,0%
Totale aantal	2.702	2.396	2.330	2.553	2.719	2.874

¹⁾: Het jaar in de kop van de tabel is het jaar van de woonplaats; het moment van het behalen van het diploma was 25 tot en met 14 maanden eerder.

²⁾: Inclusief studenten die niet tot de deelgroep 'scholier/student' behoren. (Dus: studenten met werk en/of uitkering.)

Bron: CBS, *Sociaal Statistisch Bestand*; bewerking OBI. Peildatum: 1 oktober.

Een groot deel (vier van de tien) studeert nog steeds, maar daarnaast hebben velen ook een baan. In totaal werken inmiddels zes van de tien 12 uur of meer per week.

Figuur 3.5 laat ten slotte ook weer zien waar deze mensen "een jaar later" wonen.

Figuur 3.5: Woonplaats van Rotterdamse bachelors een jaar na het diploma¹.

Woonplaats	2013	2014	2015	2016	2017	2018*
------------	------	------	------	------	------	-------

Rotterdam	89,1%	87,7%	88,0%	87,8%	88,9%	88,7%
Elders in de arbeidsmarktregio	2,4%	2,9%	2,4%	2,8%	2,3%	2,5%
Buiten de arbeidsmarktregio	8,5%	9,3%	9,6%	9,4%	8,8%	8,8%
Totale aantal	4.423	4.024	3.967	4.386	4.621	4.817

<i>Idem excl. ingeschreven studenten</i>	2013	2014	2015	2016	2017	2018*
--	------	------	------	------	------	-------

Rotterdam	89,3%	86,9%	86,6%	87,2%	88,0%	87,7%
Elders in de arbeidsmarktregio	3,0%	3,7%	3,5%	3,8%	3,2%	3,2%
Buiten de arbeidsmarktregio	7,8%	9,4%	9,9%	9,0%	8,8%	9,1%
Totale aantal	2.702	2.396	2.330	2.553	2.719	2.874

¹⁾: Het jaar in de kop van de tabel is het jaar van de woonplaats; het moment van het behalen van het diploma was 25 tot en met 14 maanden eerder.

Bron: CBS, *Sociaal Statistisch Bestand*; bewerking OBI. Peildatum: 1 oktober.

Bijna negen van de tien bachelors wonen een jaar later nog steeds in Rotterdam.

4 Kansrijke wijken

In het programma 'Kansrijke Wijken' is een streven opgenomen om het aandeel van wat daarin 'kansrijke gezinnen' worden genoemd in een negental "wijken" rondom het centrum in de periode 2014-2018 toe te laten nemen met 10%. Het betreft hier Liskwartier, Oude Noorden, Nieuw-Crooswijk, Kralingen-West, Middelland, Nieuwe Westen, Lloydkwartier, Katendrecht en Kop van Zuid-Entrepot¹⁸. 'Kansrijke gezinnen' zijn daarin anders gedefinieerd dan de 'hoog opgeleide gezinnen' in het programma 'Sterke Schouders' en in de voorliggende rapportage, want 'kansrijke gezinnen' hoeven niet per se hoog opgeleid te zijn. In plaats daarvan zijn de volgende criteria gehanteerd (naast de eis dat er ten minste één

thuiswonend kind onder de 18 jaar moet zijn): geen van de ouders mag een bijstandsuitkering ontvangen, en het gezin moet in een huur- of koopwoning met een WOZ-waarde vanaf € 160.000 wonen. Ook laag opgeleide niet-werkzoekende gezinnen kunnen hier dus meetellen! En het gaat hier dus om *huishoudens* in plaats van *personen*.

De eerder gerapporteerde toename van het aantal en aandeel personen in hoog opgeleide gezinnen is in de negen wijken rondom het centrum nóg iets sterker geweest dan elders in Rotterdam, al duiden de voorlopige cijfers over 2018 voor het eerst op een stagnatie.

Figuur 4.1: Hoog opgeleide gezinnen (personen) in de negen wijken rondom het centrum.

Hoog opgeleide gezinnen (personen)	2009	2010	2011	2012	2013 voor revisie	2013 na revisie	2014	2015	2016	2017	2018*
<i>Aantallen:</i>											
Kansrijke wijken	3.605	3.812	4.043	4.139	4.289	4.052	4.337	4.676	4.953	5.214	5.203
Overig Rotterdam	19.641	20.332	21.254	21.470	22.193	22.454	23.487	23.724	24.560	25.341	25.635
Heel Rotterdam	23.246	24.144	25.297	25.609	26.482	26.506	27.824	28.400	29.513	30.555	30.838
<i>Percentages:</i>											
Kansrijke wijken	4,9%	5,2%	5,5%	5,6%	5,9%	5,8%	6,0%	6,3%	6,8%	7,0%	7,0%
Overig Rotterdam	5,0%	5,2%	5,3%	5,4%	5,6%	5,6%	5,8%	5,8%	6,0%	6,1%	6,1%
Heel Rotterdam	5,0%	5,2%	5,4%	5,4%	5,6%	5,6%	5,8%	5,9%	6,1%	6,2%	6,2%

Bron: CBS, *Sociaal Statistisch Bestand*; bewerking OBI. Peildatum: 1 oktober.

Bovenstaande tabel bevat dus *niet* de te monitoren percentages uit het programma 'Kansrijke Wijken', maar wel een aanvulling daarop in termen van (personen met) sterke schouders. In welke zin het aantal of aandeel 'kansrijke

gezinnen' volgens de definitie van het betreffende programma zich in deze periode heeft ontwikkeld, valt buiten het bestek van de voorliggende rapportage.

¹⁸ Dit zijn allemaal CBS-buurtten, behalve het Lloydkwartier, dat een deel is van de CBS-buurt Schiedmond. Bij de berekeningen voor dit hoofdstuk is noodgedwongen heel Schiedmond als "kansrijke wijk" meegeteld.

5 In- en uitstroom

5.1 De dynamiek

Een toe- of afname van het aantal sterke schouders of een deelgroep daarvan wordt veroorzaakt door in- en uitstroom door verhuizingen, door verandering van huishoudenssamenstelling / levensfase, door de aanvang of beëindiging van een studie aan het hoger onderwijs en door inschrijvingen in, en uitschrijvingen uit, de BRP (migranten en overledenen, alsmede de sterke schouders die 75 jaar geworden zijn en daardoor niet meer tot de 'sterke schouders' worden gerekend!). Ook veroorzaken technische verschillen tussen de diverse onderzoeksbestanden enige "ruis". Het totale beeld daarvan is gecompliceerd; onder meer doordat mensen ook in- en uit kunnen stromen door verandering van huishoudenssamenstelling / levensfase, en van de ene naar de andere deelgroep kunnen overgaan. Uiteindelijk is echter vooral van belang in hoeverre sterke schouders van elders in Nederland naar Rotterdam verhuisd zijn en andersom. In het voorliggende hoofdstuk wordt de in- en uitstroom daarom op een wat andere, en simpelere manier gepresenteerd dan in eerdere rappor-

tages uit deze monitoringsreeks.

Zoals in hoofdstuk 1 was te zien, nam het aantal sterke schouders in Rotterdam tussen 2017 en 2018 volgens voorlopige cijfers per saldo met 4.629 personen toe. Dit kwam door 10.753 sterke schouders die in 2017 nog niet in Rotterdam woonden, 8.877 sterke schouders die in 2018 niet meer in Rotterdam woonden en een saldo van overige mutaties van 2.753.

Rotterdam had hier dus een positief binnenlands verhuissaldo van $10.753 - 8.877 = 1.876$ personen.

En voorts waren er 134.484 sterke schouders die "gewoon" in Rotterdam waren blijven wonen.

In figuur 5.1 zijn in- en uitstroom van Rotterdamse sterke schouders in de loop der jaren weergegeven voor de sterke schouders en de hoog opgeleiden. Overal geldt daarbij: ongeacht of men in het vorige jaar ook tot de sterke schouders behoorde respectievelijk hoog opgeleid was.

Figuur 5.1: In- en uitstroom van Rotterdamse sterke schouders en hoog opgeleiden.

In- en uitstroom van sterke schouders en hoog opgeleiden	2009	2010	2011	2012	2013 voor revisie	2014	2015	2016	2017	2018*
<i>Sterke schouders:</i>										
woonde al in Rotterdam	103.925	106.699	110.348	113.129	114.941	124.744	124.305	128.933	131.924	134.484
woonde elders in Nederl.	7.542	7.986	7.680	7.603	7.838	9.637	9.683	9.989	10.721	10.753
woont nu elders in Nederl.	6.052	6.378	6.475	6.651	6.417	6.979	7.499	8.364	9.212	8.877
saldo overige mutaties	.	1.677	2.662	1.496	356	1.250	1.835	213	1.834	2.753
nieuwe aantal	113.003	116.288	120.155	122.603	124.380	136.142	140.161	141.999	145.342	149.971
<i>Hoog opgeleiden:</i>										
woonde al in Rotterdam	94.273	96.950	100.488	103.900	105.745	116.511	115.803	120.650	123.882	127.168
woonde elders in Nederl.	4.482	4.745	4.543	4.453	4.584	5.861	6.402	6.994	7.542	7.781
woont nu elders in Nederl.	4.915	5.123	5.192	5.282	5.038	5.715	6.305	7.332	8.207	7.866
saldo overige mutaties	.	2.328	2.984	2.852	1.292	2.273	- 1.389	256	2.085	1.809
nieuwe aantal	99.744	102.695	106.331	109.492	111.309	123.498	127.726	130.004	133.224	138.901

Bron: CBS, *Sociaal Statistisch Bestand*; bewerking OBI. Peildatum: 1 oktober. Overal geldt hierbij: ongeacht of men in het vorige jaar ook tot de sterke schouders behoorde respectievelijk hoog opgeleid was.

In figuur 5.2 zijn deze gegevens opgenomen voor de diverse deelgroepen van de sterke schouders. Het saldo van de overige mutaties bevat daarbij in het bijzonder ook doorstroming van de ene naar de andere deelgroep. Dit is met name goed zichtbaar bij de deelgroep van de stu-

denten: het forse negatieve saldo van de overige mutaties wordt vooral veroorzaakt door studenten die geen student meer zijn, maar nu tot een andere deelgroep behoren!

Figuur 5.2: In- en uitstroom van de diverse deelgroepen.

In- en uitstroom van de diverse deelgroepen	2009	2010	2011	2012	2013 voor revisie	2014	2015	2016	2017	2018*
<i>Young professionals:</i>										
woonde al in Rotterdam	32.218	32.418	33.815	34.854	34.740	38.328	37.586	40.288	41.152	42.375
woonde elders in Nederl.	3.047	3.334	3.173	2.977	2.947	3.858	4.229	4.684	4.835	4.980
woont nu elders in Nederl.	3.017	3.258	3.102	3.405	3.312	3.532	3.898	4.450	5.152	4.769
saldo overige mutaties	.	418	1.227	1.175	303	661	2.658	- 363	1.499	2.910
nieuwe aantal	35.723	36.217	37.515	38.262	38.200	42.775	45.764	45.635	46.817	49.938
<i>Hoog opgeleide gezinnen:</i>										
woonde al in Rotterdam	22.834	23.847	24.874	25.316	26.089	27.453	27.704	28.370	29.897	30.114
woonde elders in Nederl.	251	241	317	216	331	268	394	396	458	620
woont nu elders in Nederl.	658	644	639	643	462	785	874	1.040	1.117	1.079
saldo overige mutaties	.	1.300	1.477	738	1.004	1.834	1.057	1.758	1.700	742
nieuwe aantal	23.246	24.143	25.298	25.609	26.482	27.823	28.400	29.514	30.555	30.838
<i>Hoog opgeleiden z. kind:</i>										
woonde al in Rotterdam	18.178	18.653	18.236	18.460	18.321	21.316	20.232	20.943	20.965	21.888
woonde elders in Nederl.	486	497	398	513	570	732	691	725	938	815
woont nu elders in Nederl.	595	602	808	642	663	659	785	881	980	960
saldo overige mutaties	.	581	- 89	434	- 41	456	- 494	789	- 149	1.453
nieuwe aantal	18.837	19.313	18.814	19.119	18.985	22.216	21.628	22.261	22.070	23.378
<i>Empty nesters:</i>										
woonde al in Rotterdam	13.399	13.837	14.709	15.825	16.818	18.746	19.371	19.660	19.974	20.315
woonde elders in Nederl.	198	153	150	152	147	271	292	343	379	391
woont nu elders in Nederl.	284	229	270	153	153	281	230	382	367	493
saldo overige mutaties	.	507	942	1.134	1.006	424	883	98	534	512
nieuwe aantal	13.608	14.039	14.861	15.994	16.994	19.038	19.983	20.042	20.588	20.998
<i>Studenten:</i>										
woonde al in Rotterdam	17.296	17.944	18.715	18.673	18.974	18.901	19.412	19.672	19.936	19.792
woonde elders in Nederl.	3.560	3.762	3.643	3.744	3.843	4.508	4.077	3.841	4.112	3.947
woont nu elders in Nederl.	1.498	1.644	1.655	1.807	1.828	1.722	1.712	1.611	1.595	1.576
saldo overige mutaties	.	- 1.131	- 897	- 1.985	- 1.915	- 2.125	- 2.269	- 2.069	- 1.752	- 2.864
nieuwe aantal	21.589	22.576	23.667	23.619	23.719	24.290	24.386	24.547	25.312	24.819

Bron: CBS, *Sociaal Statistisch Bestand*; bewerking OBI. Peildatum: 1 oktober. Overal geldt hierbij: ongeacht of men in het vorige jaar ook tot een deelgroep behoorde.

De saldo's van de overige mutaties hebben in principe geen bruikbare betekenis: zij weerspiegelen moeilijk tot niet beïnvloedbare zaken als buitenlandse migratie, overlijden, doorstroming naar andere deelgroepen en andere definitiekwesties. Ook het feit dat zij soms positief en soms

negatief zijn, heeft geen betekenis. Wél interessant is de instroom vanuit, en de uitstroom naar, elders in Nederland, en in het bijzonder: het saldo daarvan. In figuur 5.3 zijn daarom deze (binnenlandse) verhuissaldo's weergegeven.

Figuur 5.3: Verhuissaldo's van Rotterdamse sterke schouders en de diverse deelgroepen.

Verhuissaldo's van sterke schouders en de diverse deelgroepen	2009	2010	2011	2012	2013 voor revisie	2014	2015	2016	2017	2018*
<i>Young professionals:</i>										
woonde elders in Nederl.	3.047	3.334	3.173	2.977	2.947	3.858	4.229	4.684	4.835	4.980
woont nu elders in Nederl.	3.017	3.258	3.102	3.405	3.312	3.532	3.898	4.450	5.152	4.769
verhuissaldo	30	76	71	- 428	- 365	326	331	234	- 317	211
<i>Hoog opgeleide gezinnen:</i>										
woonde elders in Nederl.	251	241	317	216	331	268	394	396	458	620
woont nu elders in Nederl.	658	644	639	643	462	785	874	1.040	1.117	1.079
verhuissaldo	- 407	- 403	- 322	- 427	- 131	- 517	- 480	- 644	- 659	- 459
<i>Hoog opgeleiden z. kind:</i>										
woonde elders in Nederl.	486	497	398	513	570	732	691	725	938	815
woont nu elders in Nederl.	595	602	808	642	663	659	785	881	980	960
verhuissaldo	- 109	- 105	- 410	- 129	- 93	73	- 94	- 156	- 42	- 145
<i>Empty nesters:</i>										
woonde elders in Nederl.	198	153	150	152	147	271	292	343	379	391
woont nu elders in Nederl.	284	229	270	153	153	281	230	382	367	493
verhuissaldo	- 86	- 76	- 120	- 1	- 6	- 10	62	- 39	12	- 102
<i>Studenten:</i>										
woonde elders in Nederl.	3.560	3.762	3.643	3.744	3.843	4.508	4.077	3.841	4.112	3.947
woont nu elders in Nederl.	1.498	1.644	1.655	1.807	1.828	1.722	1.712	1.611	1.595	1.576
verhuissaldo	2.062	2.118	1.988	1.937	2.015	2.786	2.365	2.230	2.517	2.371
<i>Sterke schouders:</i>										
woonde elders in Nederl.	7.542	7.986	7.680	7.603	7.838	9.637	9.683	9.989	10.721	10.753
woont nu elders in Nederl.	6.052	6.378	6.475	6.651	6.417	6.979	7.499	8.364	9.212	8.877
verhuissaldo	1.490	1.608	1.205	952	1.421	2.658	2.184	1.625	1.509	1.876
<i>Hoog opgeleiden:</i>										
woonde elders in Nederl.	4.482	4.745	4.543	4.453	4.584	5.861	6.402	6.994	7.542	7.781
woont nu elders in Nederl.	4.915	5.123	5.192	5.282	5.038	5.715	6.305	7.332	8.207	7.866
verhuissaldo	- 433	- 378	- 649	- 829	- 454	146	97	- 338	- 665	- 85

Bron: CBS, *Sociaal Statistisch Bestand*; bewerking OBI. Peildatum: 1 oktober. Overal geldt hierbij: ongeacht of men in het vorige jaar ook tot de betreffende categorie behoorde.

De instroom van de uit elders in Nederland naar Rotterdam verhuisde sterke schouders betreft (in hun nieuwe situatie) vooral young professionals en studenten; de uitstroom echter eveneens. Studenten en young professionals hebben doorgaans een positief verhuissaldo; bij de hoog opgeleide gezinnen, en in mindere mate bij de hoog opgeleiden zonder kinderen, is het saldo negatief.

De uitstroom verspreidt zich over heel Nederland. Zo verhuisde in 2018 28% van de uitstroom van sterke schouders naar elders in de arbeidsmarktregio (met name Capelle aan den IJssel (6%), Schiedam (4%) en Barendrecht

(3%)), 9% naar Amsterdam, 6% naar Den Haag, 5% naar Lansingerland, 4% naar Utrecht en 48% naar nóg weer ergens anders in Nederland.

Voor hoog opgeleiden geldt ongeveer het zelfde.

5.2 In- en uitstroom naar arbeidsmarktpositie

Instroom

De instroom van de uit elders in Nederland naar Rotterdam verhuisde sterke schouders betreft (in hun nieuwe situatie) vooral werkenden; zie figuur 5.4.

Figuur 5.4: Uit elders in Nederland verhuisde sterke schouders naar arbeidsmarktpositie (in hun nieuwe situatie).

Gevestigde sterke schouders en hoog opgeleiden	2009	2010	2011	2012	2013 voor revisie	2014	2015	2016	2017	2018*
<i>Sterke schouders:</i>										
werkt minder dan 12 uur / week	1.596	1.752	1.606	1.620	1.589	2.002	1.780	1.715	1.827	1.792
werkt 12 uur of meer / week	3.902	3.950	3.844	3.604	3.689	4.575	5.033	5.653	6.086	6.293
werkzoekenden	151	202	212	181	237	329	291	301	260	212
niet-beroepsbevolking	217	263	262	315	295	418	465	416	509	482
scholier/student	1.677	1.820	1.757	1.884	2.029	2.314	2.113	1.904	2.039	1.974
totaal	7.542	7.986	7.680	7.603	7.838	9.637	9.683	9.989	10.721	10.753
<i>Hoog opgeleiden:</i>										
werkt minder dan 12 uur / week	366	490	384	423	425	571	561	569	653	639
werkt 12 uur of meer / week	3.409	3.473	3.361	3.151	3.223	4.076	4.528	5.165	5.509	5.788
werkzoekenden	135	189	207	156	206	310	290	282	245	209
niet-beroepsbevolking	241	278	283	328	319	428	484	444	548	540
scholier/student	332	315	309	395	411	476	540	534	587	604
totaal	4.482	4.745	4.543	4.453	4.584	5.861	6.402	6.994	7.542	7.781

Bron: CBS, *Sociaal Statistisch Bestand*; bewerking OBI. Peildatum: 1 oktober.

Uitstroom

huisde sterke schouders betreft (in hun nieuwe situatie)
vooral werkenden; zie figuur 5.5.

Ook de uitstroom van de naar elders in Nederland ver-

Figuur 5.5: Naar elders in Nederland verhuisde sterke schouders naar arbeidsmarktpositie (in hun nieuwe situatie).

Vertrokken sterke schouders en hoog opgeleiden	2009	2010	2011	2012	2013 voor revisie	2014	2015	2016	2017	2018*
<i>Sterke schouders:</i>										
werkt minder dan 12 uur / week	682	791	854	838	786	799	791	765	851	767
werkt 12 uur of meer / week	3.928	4.116	4.049	4.099	3.801	4.228	4.891	5.782	6.263	6.413
werkzoekenden	137	212	198	328	270	337	314	304	299	239
niet-beroepsbevolking	443	376	428	359	468	607	504	589	869	576
scholier/student	862	884	946	1.026	1.091	1.008	998	924	930	881
totaal	6.052	6.378	6.475	6.651	6.417	6.979	7.499	8.364	9.212	8.877
<i>Hoog opgeleiden:</i>										
werkt minder dan 12 uur / week	308	341	371	350	331	347	389	395	485	391
werkt 12 uur of meer / week	3.769	3.981	3.913	4.008	3.688	4.136	4.808	5.782	6.255	6.340
werkzoekenden	134	219	192	319	250	343	311	297	299	249
niet-beroepsbevolking	490	396	449	371	499	629	535	624	905	630
scholier/student	214	187	266	234	271	259	262	233	262	257
totaal	4.915	5.123	5.192	5.282	5.038	5.715	6.305	7.332	8.207	7.866

Bron: CBS, *Sociaal Statistisch Bestand*; bewerking OBI. Peildatum: 1 oktober.

Saldo

In termen van arbeidsmarktpositie wint de stad vooral sterke schouders die scholier/student zijn en sterke schouders met een kleine baan (waar ook veel studenten tussen zitten). De stad verliest per saldo sterke schouders met een baan van 12 uur per week of meer.

Voor hoog opgeleiden geldt ongeveer het zelfde, al is daarbij het positieve saldo bij mensen met een kleine baan en scholieren/studenten minder groot, en het negatieve saldo bij mensen met een baan van 12 uur per week of meer groter.

Figuur 5.6: Verhuissaldo's verhuisde sterke schouders naar arbeidsmarktpositie (in hun nieuwe situatie).

Verhuissaldo's sterke schouders en hoog opgeleiden	2009	2010	2011	2012	2013 voor revisie	2014	2015	2016	2017	2018*
Sterke schouders:										
werkt minder dan 12 uur / week	914	961	752	782	803	1.203	989	950	976	1.025
werkt 12 uur of meer / week	- 26	- 166	- 205	- 495	- 112	347	142	- 129	- 177	- 120
werkzoekenden	14	- 10	14	- 147	- 33	- 8	- 23	- 3	- 39	- 27
niet-beroepsbevolking	- 226	- 113	- 166	- 44	- 173	- 189	- 39	- 173	- 360	- 94
scholier/student	815	936	811	858	938	1.306	1.115	980	1.109	1.093
totaal	1.490	1.608	1.205	952	1.421	2.658	2.184	1.625	1.509	1.876
Hoog opgeleiden:										
werkt minder dan 12 uur / week	58	149	13	73	94	224	172	174	168	248
werkt 12 uur of meer / week	- 360	- 508	- 552	- 857	- 465	- 60	- 280	- 617	- 746	- 552
werkzoekenden	1	- 30	15	- 163	- 44	- 33	- 21	- 15	- 54	- 40
niet-beroepsbevolking	- 249	- 118	- 166	- 43	- 180	- 201	- 51	- 180	- 357	- 90
scholier/student	118	128	43	161	140	217	278	301	325	347
totaal	- 433	- 378	- 649	- 829	- 454	146	97	- 338	- 665	- 85

Bron: CBS, *Sociaal Statistisch Bestand*; bewerking OBI. Peildatum: 1 oktober.

5.3 Arbeidsmarktpositie voor en na de verhuizing

In de vorige paragrafen bleek dat de in- en uitstroom van sterke schouders en hoog opgeleiden vooral young pro-

fessionals, studenten en werkenden betrof. In de figuren 5.7 en 5.8 wordt nader ingegaan op de arbeidsmarktpositie vóór en ná de verhuizingen, waarbij de vijf arbeidsmarktposities voor de overzichtelijkheid zijn teruggebracht tot 'werkenden' en 'niet-werkenden'.

Figuur 5.7: Arbeidsmarktpositie van uit elders in Nederland verhuisde sterke schouders en hoog opgeleiden in oude en nieuwe situatie.

Gevestigden	2009	2010	2011	2012	2013 voor revisie	2014	2015	2016	2017	2018*
Sterke schouders:										
in beide situaties niet-werkend	.	1.482	1.540	1.523	1.680	2.043	1.830	1.747	1.840	1.713
werkte eerst wel, nu niet	.	802	691	857	881	1.017	1.040	874	968	955
werkte eerst niet, nu wel	.	1.088	934	958	935	1.221	1.223	1.385	1.505	1.619
in beide situaties werkend	.	4.614	4.516	4.266	4.342	5.356	5.590	5.983	6.407	6.465
totaal	7.542	7.986	7.680	7.603	7.838	9.637	9.683	9.989	10.721	10.753

Hoog opgeleiden:

in beide situaties niet-werkend	.	525	582	558	653	819	835	853	936	866
werkte eerst wel, nu niet	.	257	217	321	284	395	479	408	444	487
werkte eerst niet, nu wel	.	568	524	528	568	677	727	936	943	1.090
in beide situaties werkend	.	3.394	3.220	3.046	3.079	3.970	4.361	4.798	5.219	5.338
totaal		4.482	4.745	4.543	4.453	5.861	6.402	6.994	7.542	7.781

Bron: CBS, *Sociaal Statistisch Bestand*; bewerking OBI. Peildatum: 1 oktober. De kolom '2009' is niet gevuld, omdat arbeidsmarktgegevens over oktober 2008 vooralsnog niet beschikbaar zijn.

De meerderheid van de naar Rotterdam verhuisde sterke schouders had en heeft werk. Eén op de zes had en heeft *geen* werk; dit zijn vooral empty nesters en studenten. Het aantal naar Rotterdam verhuisde sterke schouders dat van 'geen werk' naar 'werk' ging is een stuk groter dan het aantal dat van 'werk' naar 'geen werk' ging.

Het zelfde beeld is te zien als naar alle hoog opgeleiden wordt gekeken, al komt 'werk' nu natuurlijk méér voor: de

studenten zijn nu immers buiten beschouwing gelaten.

Bij de *uit* Rotterdam verhuisde sterke schouders tenslotte had en heeft eveneens de meerderheid werk, zoals te zien is in figuur 5.8. Het aantal uit Rotterdam verhuisde sterke schouders dat van 'geen werk' naar 'werk' ging is ook hier groter dan het aantal dat van 'werk' naar 'geen werk' ging. Bij de hoog opgeleiden, dus exclusief de studenten, geldt dit eveneens.

Figuur 5.8: Arbeidsmarktpositie van naar elders in Nederland verhuisde sterke schouders en hoog opgeleiden in oude en nieuwe situatie.

<i>Vertrokkenen</i>	2009	2010	2011	2012	2013 voor revisie	2014	2015	2016	2017	2018*
<i>Sterke schouders:</i>										
in beide situaties niet-werkend	.	938	1.017	997	1.184	1.263	1.173	1.206	1.110	1.021
werkte eerst wel, nu niet	.	533	556	716	645	689	644	612	989	676
werkte eerst niet, nu wel	.	583	744	669	682	758	772	847	815	1.077
in beide situaties werkend	.	4.324	4.159	4.269	3.906	4.269	4.911	5.700	6.298	6.104
totaal		6.052	6.378	6.475	6.651	6.979	7.499	8.364	9.212	8.877
<i>Hoog opgeleiden:</i>										
in beide situaties niet-werkend	.	496	583	473	652	747	688	744	681	637
werkte eerst wel, nu niet	.	306	324	450	368	484	420	410	785	499
werkte eerst niet, nu wel	.	392	527	429	475	542	579	646	612	868
in beide situaties werkend	.	3.930	3.758	3.929	3.543	3.942	4.618	5.531	6.129	5.862
totaal		4.915	5.123	5.192	5.282	5.715	6.305	7.332	8.207	7.866

Bron: CBS, *Sociaal Statistisch Bestand*; bewerking OBI. Peildatum: 1 oktober. De kolom '2009' is niet gevuld, omdat arbeidsmarktgegevens over oktober 2008 vooralsnog niet beschikbaar zijn.

Bijlage A Percentages bekende opleidingsniveaus in de CBS-bestanden

OBI heeft de mogelijkheid om onder bepaalde voorwaarden zelf berekeningen te verrichten op onderzoeksbestanden van het CBS, waaronder de reeks registerbestanden die gezamenlijk bekend staan als het *Sociaal Statistisch Bestand* (SSB). Het opleidingsniveau is daarin niet volledig opgenomen: voor mensen boven een bepaalde leeftijd en over particuliere en buitenlandse opleidingen ontbreken namelijk registergegevens. Dit is door het CBS gecompenseerd door toevoeging van opleidingsgegevens uit de *Enquête BeroepsBevolking* (EBB) en herweging¹⁹. Die herweging is op het schaalniveau van Rotterdam

enigszins dubieus, omdat die niet is gebaseerd op Rotterdamse, maar op landelijke verhoudingen. In deze rapportage gepresenteerde aantallen zijn dan ook gecorrigeerd voor afwijkingen in de omvang van de totale Rotterdamse bevolking in het SSB.

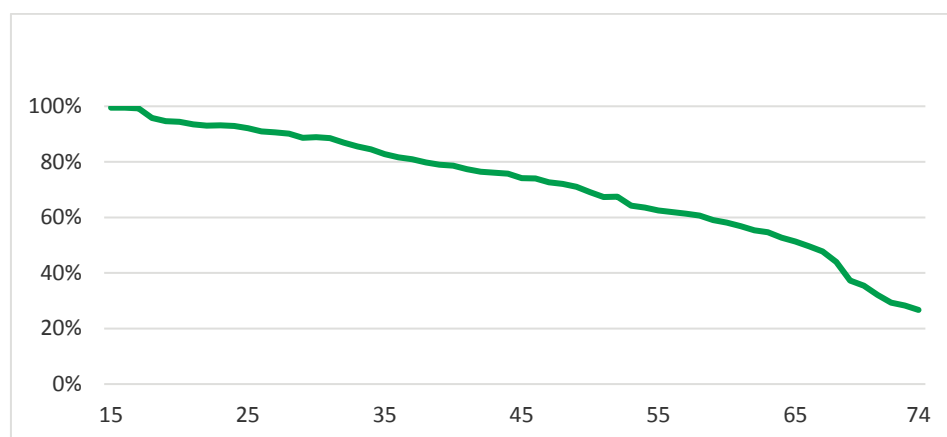
In 2018 was nog van 25% van de Rotterdamse bevolking van 15 tot 75 jaar het opleidingsniveau in de voorlopige gegevens niet uit registergegevens of EBB bekend; zie onderstaande tabel.

Opleidingsniveaus 15- tot 75-jarigen; Rotterdam	2009	2010	2011	2012	2013 voor revisie	2013 na revisie	2014	2015	2016	2017	2018*
Bekend	51,0%	53,6%	55,9%	58,2%	60,2%	69,2%	70,7%	72,0%	73,4%	74,4%	74,9%
Onbekend	49,0%	46,4%	44,1%	41,8%	39,8%	31,8%	29,3%	28,0%	26,6%	25,6%	25,1%

Bron: CBS, *Sociaal Statistisch Bestand*; bewerking OBI. Peildatum: 1 oktober.

In onderstaande grafiek is naar leeftijd weergegeven hoe vaak het opleidingsniveau van Rotterdammers in het SSB uit registergegevens en EBB voor 1 oktober 2018 in de

voorlopige gegevens bekend is. De gegevens zijn minder "hard" naarmate de leeftijd hoger is.



Bron: CBS, *Sociaal Statistisch Bestand*; bewerking OBI. Peildatum: 1 oktober 2018; voorlopige gegevens.

¹⁹ Dat wil zeggen dat personen waarvan het opleidingsniveau wél bekend is sterker worden meegeteld, om te compenseren dat personen waarvan dit niet bekend is niet kunnen worden meegeteld.

Bijlage B Het opleidingsniveau van de Rotterdamse bevolking

Uit de reeks registerbestanden die gezamenlijk ook wel bekend staan als het *Sociaal Statistisch Bestand (SSB)* kan het opleidingsniveau van de Rotterdamse bevolking worden berekend. Ondanks de eerder geplaatste kant-

tekeningen zijn onderstaande cijfers te prefereren boven andere, op enquêtes gebaseerde cijfers. Ter vergelijking zijn tevens overeenkomstige percentages voor de andere drie grote steden en voor heel Nederland weergegeven.

Opleidingsniveau 15- tot 75-jarigen	2009	2010	2011	2012	2013 voor revisie	2013 na revisie	2014	2015	2016	2017	2018*
Rotterdam:											
Laag opgeleid	195.515	193.480	190.870	185.374	181.535	172.280	172.453	169.265	168.664	165.498	162.699
Middelbaar	166.846	169.144	173.491	176.105	178.771	179.435	180.360	182.615	186.515	190.825	193.365
Hoog opgeleid	99.744	102.696	106.331	109.491	111.308	119.951	123.499	127.726	130.004	133.224	138.901
Totaal	462.105	465.319	470.693	470.970	471.614	471.666	476.312	479.604	485.183	489.548	494.965
Laag opgeleid	42,3%	41,6%	40,6%	39,4%	38,5%	36,5%	36,2%	35,3%	34,8%	33,8%	32,9%
Middelbaar	36,1%	36,4%	36,9%	37,4%	37,9%	38,0%	37,9%	38,1%	38,4%	39,0%	39,1%
Hoog opgeleid	21,6%	22,1%	22,6%	23,2%	23,6%	25,4%	25,9%	26,6%	26,8%	27,2%	28,1%
Amsterdam:											
Laag opgeleid	28,9%	28,3%	27,8%	27,2%	26,5%	25,9%	25,1%	24,8%	24,1%	23,9%	23,2%
Middelbaar	34,2%	34,1%	34,1%	34,0%	34,2%	33,1%	32,6%	32,3%	31,8%	31,9%	31,0%
Hoog opgeleid	36,9%	37,6%	38,1%	38,7%	39,4%	41,0%	42,3%	42,9%	44,1%	44,2%	45,9%
Den Haag:											
Laag opgeleid	35,6%	35,5%	35,0%	34,4%	34,0%	33,7%	33,9%	33,2%	32,8%	32,2%	31,4%
Middelbaar	36,2%	36,1%	36,3%	36,6%	36,9%	36,5%	36,0%	36,1%	36,1%	36,1%	36,4%
Hoog opgeleid	28,2%	28,5%	28,7%	29,0%	29,1%	29,8%	30,1%	30,7%	31,1%	31,7%	32,1%
Utrecht:											
Laag opgeleid	25,3%	24,8%	24,3%	23,0%	22,4%	22,6%	22,0%	21,4%	21,2%	20,3%	20,3%
Middelbaar	32,7%	32,4%	31,9%	32,2%	32,2%	31,0%	31,5%	31,3%	31,1%	30,3%	30,0%
Hoog opgeleid	42,0%	42,8%	43,8%	44,8%	45,4%	46,4%	46,5%	47,3%	47,8%	49,4%	49,7%
Nederland:											
Laag opgeleid	35,2%	34,5%	33,9%	33,1%	32,4%	31,8%	31,4%	30,8%	30,3%	29,6%	29,0%
Middelbaar	41,7%	42,0%	42,2%	42,5%	42,8%	41,7%	41,6%	41,7%	41,9%	42,1%	42,2%
Hoog opgeleid	23,1%	23,6%	24,0%	24,5%	24,8%	26,6%	27,0%	27,5%	27,8%	28,3%	28,9%

Bron: CBS, *Sociaal Statistisch Bestand*; bewerking OBI. Peildatum: 1 oktober.

Per gebied en CBS-buurt was het opleidingsniveau van de Rotterdamse bevolking van 15 tot 75 jaar op 1 oktober 2017 en 1 oktober 2018 als volgt.

B.1 1 oktober 2017

Opleidingsniveau 15- tot 75-jarigen; 1 oktober 2017	Inwoners (15 tot 75 jaar)	Laag opgeleid	Middelbaar opgeleid	Hoog opgeleid
Rotterdam Centrum	29.564	19%	36%	45%
Stadsdriehoek	13.887	13%	36%	51%
Oude Westen	7.600	33%	39%	28%
Cool	5.050	18%	35%	47%
C.S. Kwartier	846	11%	36%	52%
Nieuwe Werk	1.536	7%	24%	69%
Dijkzigt	645	5%	36%	59%
Delfshaven	60.295	38%	36%	27%
Delfshaven	5.872	31%	39%	31%
Bospolder	5.530	46%	40%	13%
Tussendijken	5.495	46%	33%	21%
Spangen	7.797	43%	37%	20%
Nieuwe Westen	15.446	33%	35%	32%
Middelland	9.954	30%	30%	39%
Oud-Mathenesse	5.705	48%	38%	15%
Witte Dorp	456	53%	34%	13%
Schiemonnd	4.040	33%	32%	35%
Overschie	13.408	34%	39%	27%
Kleinpolder	5.596	43%	38%	18%
Noord Kethel	51	x	x	x
Schieveen	248	18%	53%	29%
Zestienhoven	1.869	12%	27%	61%
Overschie	5.337	31%	44%	26%
Landzicht	307	x	x	x
Noord	42.525	26%	32%	42%
Agniesebuurt	3.456	40%	31%	29%
Provenierswijk	3.842	25%	30%	45%
Bergpolder	7.028	17%	34%	49%
Blijdorp	8.372	14%	25%	60%
Liskwartier	6.018	25%	31%	43%
Oude Noorden	13.694	35%	36%	28%
Blijdorpse Polder	115	x	x	x
Hillegersberg-Schiebroek	31.261	25%	32%	43%
Schiebroek	11.640	31%	35%	35%
Hillegersberg-zuid	6.245	19%	31%	50%
Hillegersberg-noord	5.513	28%	36%	36%
Terbregge	2.622	24%	37%	39%
Molenlaankwartier	5.241	15%	22%	63%

Opleidingsniveau 15- tot 75-jarigen; 1 oktober 2017	Inwoners (15 tot 75 jaar)	Laag opgeleid	Middelbaar opgeleid	Hoog opgeleid
Kralingen-Crooswijk	43.202	26%	35%	38%
Rubroek	6.693	26%	38%	36%
Nieuw Crooswijk	2.492	27%	38%	35%
Oud Crooswijk	6.270	49%	34%	16%
Kralingen-west	12.694	28%	33%	39%
Kralingen-oost	6.251	9%	30%	61%
Kralingse Bos	87	x	x	x
De Esch	3.695	28%	38%	34%
Struisenburg	5.020	8%	42%	50%
Feijenoord	57.314	44%	36%	20%
Kop van Zuid (Wilhelminapier)	2.199	6%	30%	64%
Kop van Zuid - Entrepot	6.568	31%	31%	38%
Vreewijk	10.555	49%	40%	12%
Bloemhof	10.732	52%	38%	10%
Hillesluis	9.113	45%	41%	14%
Katendrecht	3.536	34%	34%	32%
Afrikaanderwijk	6.294	54%	35%	12%
Feijenoord	5.546	53%	34%	13%
Noordereiland	2.771	28%	30%	42%
IJsselmonde	43.846	41%	44%	16%
Oud IJsselmonde	4.705	27%	45%	28%
Lombardijen	10.010	42%	44%	14%
Groot IJsselmonde	20.096	42%	43%	15%
Beverwaard	9.035	44%	45%	12%
Pernis	3.677	36%	50%	15%
Pernis	3.677	36%	50%	15%
Prins Alexander	70.254	31%	41%	28%
's-Gravenland	6.532	20%	36%	44%
Kralingseveer	1.276	51%	30%	20%
Prinsenland	7.498	30%	40%	30%
Het Lage Land	7.955	28%	45%	27%
Ommoord	17.861	35%	41%	24%
Zevenkamp	12.338	34%	45%	21%
Oosterflank	8.181	36%	44%	21%
Nesselande	8.613	22%	36%	43%

Opleidingsniveau 15- tot 75-jarigen; 1 oktober 2017	Inwoners (15 tot 75 jaar)	Laag opgeleid	Middelbaar opgeleid	Hoog opgeleid
Charlois	51.245	40%	45%	15%
Charlois Zuidrand	365	37%	40%	22%
Tarwewijk	9.745	41%	47%	13%
Carnisse	9.008	35%	50%	15%
Zuidwijk	9.176	44%	44%	12%
Oud-Charlois	10.781	38%	40%	22%
Wielewaal	367	48%	40%	12%
Zuidplein	1.006	33%	46%	20%
Pendrecht	8.988	42%	45%	13%
Zuiderpark	726	54%	38%	8%
Heijplaat	1.083	40%	50%	10%
Hoogvliet	25.750	38%	48%	14%
Hoogvliet-noord	9.605	40%	47%	13%
Hoogvliet-zuid	16.145	37%	48%	14%
Hoek van Holland	7.676	32%	48%	19%
Strand en Duin	1.723	26%	44%	31%
Dorp	5.904	34%	50%	16%
Rijnpoot	49	x	x	x
Rozenburg	9.384	36%	53%	11%
Rozenburg	9.384	36%	53%	11%
Noordzeeweg e.o.	0	x	x	x
Haven- en Industriegebieden	147	x	x	x
Rotterdam Zuid ¹	152.405	42%	41%	17%
Focuswijken ²	61.219	44%	41%	14%
Rotterdam	489.548	34%	39%	27%
Amsterdam	683.694	24%	32%	44%
's-Gravenhage	405.695	32%	36%	32%
Utrecht	271.616	20%	30%	49%
G4 (incl. Rotterdam)	1.850.553	28%	34%	38%
Nederland	13.028.447	30%	42%	28%

¹): De gebieden Feijenoord, IJsselmonde en Charlois.

²): De buurten Bloemhof, Hillesluis, Afrikaanderwijk, Feijenoord, Tarwewijk, Carnisse en Oud-Charlois.

Bron: CBS, *Sociaal Statistisch Bestand*; bewerking OBI. Op laag schaalniveau zijn deze gegevens minder nauwkeurig. Daarom is in deze tabel ook geheimhouding toegepast ('x') als een buurt uit te weinig inwoners bestaat.

De voorlopige percentages over 2017 uit de vorige rapportage en de definitieve hierboven verschillen zelfs op

gebieds- en buurniveau zelden meer dan hooguit 1 à 2 procentpunt.

B.2 1 oktober 2018*

Opleidingsniveau 15- tot 75-jarigen; 1 oktober 2018*	Inwoners (15 tot 75 jaar)	Laag opgeleid	Middelbaar opgeleid	Hoog opgeleid
Rotterdam Centrum	29.863	19%	36%	45%
Stadsdriehoek	14.166	14%	35%	51%
Oude Westen	7.588	31%	43%	26%
Cool	4.976	15%	30%	55%
C.S. Kwartier	904	11%	33%	56%
Nieuwe Werk	1.579	8%	28%	64%
Dijkzigt	650	5%	39%	55%
Delfshaven	60.773	37%	36%	27%
Delfshaven	5.994	31%	38%	31%
Bospolder	5.602	45%	40%	15%
Tussendijken	5.618	48%	31%	21%
Spangen	7.855	44%	38%	19%
Nieuwe Westen	15.513	34%	33%	33%
Middelland	9.941	30%	30%	40%
Oud-Mathenesse	5.688	38%	47%	15%
Witte Dorp	467	53%	35%	11%
Schiemonnd	4.095	31%	36%	34%
Overschie	13.589	33%	39%	28%
Kleinpolder	5.631	42%	38%	20%
Noord Kethel	50	x	x	x
Schieveen	242	19%	52%	29%
Zestienhoven	2.025	11%	27%	62%
Overschie	5.336	30%	44%	26%
Landzicht	305	x	x	x
Noord	42.889	25%	32%	43%
Agniesebuurt	3.516	33%	40%	27%
Provenierswijk	3.887	22%	30%	48%
Bergpolder	7.139	15%	35%	50%
Blijdorp	8.533	13%	25%	62%
Liskwartier	6.007	25%	31%	44%
Oude Noorden	13.663	37%	32%	31%
Blijdorpse Polder	144	x	x	x
Hillegersberg-Schiebroek	31.586	24%	31%	45%
Schiebroek	11.811	30%	35%	35%
Hillegersberg-zuid	6.287	18%	30%	52%
Hillegersberg-noord	5.510	27%	34%	38%
Terbregge	2.644	23%	36%	40%
Molenlaankwartier	5.334	16%	18%	66%

Opleidingsniveau 15- tot 75-jarigen; 1 oktober 2018*	Inwoners (15 tot 75 jaar)	Laag opgeleid	Middelbaar opgeleid	Hoog opgeleid
Kralingen-Crooswijk	43.601	26%	34%	40%
Rubroek	6.677	26%	39%	34%
Nieuw Crooswijk	2.455	27%	36%	37%
Oud Crooswijk	6.274	48%	35%	17%
Kralingen-west	12.893	25%	31%	44%
Kralingen-oost	6.460	10%	28%	62%
Kralingse Bos	92	x	x	x
De Esch	3.716	28%	38%	34%
Struisenburg	5.034	9%	40%	51%
Feijenoord	57.995	43%	37%	20%
Kop van Zuid (Wilhelminapier)	2.498	7%	29%	65%
Kop van Zuid - Entrepot	6.108	31%	30%	38%
Vreewijk	10.691	48%	40%	12%
Bloemhof	10.837	49%	39%	13%
Hillesluis	9.130	43%	44%	13%
Katendrecht	3.602	33%	34%	33%
Afrikaanderwijk	6.770	51%	35%	14%
Feijenoord	5.556	50%	36%	14%
Noordereiland	2.803	27%	30%	43%
IJsselmonde	44.456	39%	45%	16%
Oud IJsselmonde	4.664	28%	43%	29%
Lombardijen	10.292	40%	47%	13%
Groot IJsselmonde	20.352	39%	45%	15%
Beverwaard	9.148	42%	46%	12%
Pernis	3.683	34%	52%	14%
Pernis	3.683	34%	52%	14%
Prins Alexander	70.969	31%	41%	28%
's-Gravenland	6.623	20%	36%	45%
Kralingseveer	1.311	43%	34%	24%
Prinsenland	7.572	29%	40%	30%
Het Lage Land	8.111	29%	44%	27%
Ommoord	17.976	34%	42%	25%
Zevenkamp	12.322	37%	44%	20%
Oosterflank	8.257	34%	42%	24%
Nesselande	8.797	21%	37%	42%

Opleidingsniveau 15- tot 75-jarigen; 1 oktober 2018*	Inwoners (15 tot 75 jaar)	Laag opgeleid	Middelbaar opgeleid	Hoog opgeleid
Charlois	52.306	39%	45%	16%
Charlois Zuidrand	349	44%	35%	20%
Tarwewijk	9.858	41%	45%	14%
Carnisse	9.181	33%	54%	14%
Zuidwijk	9.725	45%	42%	13%
Oud-Charlois	10.826	36%	39%	26%
Wielewaal	356	41%	38%	20%
Zuidplein	1.016	37%	42%	21%
Pendrecht	9.104	42%	45%	13%
Zuiderpark	754	51%	39%	9%
Heijplaat	1.137	35%	52%	13%
Hoogvliet	25.993	37%	48%	14%
Hoogvliet-noord	9.707	40%	47%	13%
Hoogvliet-zuid	16.286	36%	49%	15%
Hoek van Holland	7.759	32%	48%	20%
Strand en Duin	1.805	25%	44%	31%
Dorp	5.909	34%	50%	17%
Rijnpoot	45	x	x	x
Rozenburg	9.360	37%	52%	11%
Rozenburg	9.360	37%	52%	11%
Noordzeeweg e.o.	0	x	x	x
Haven- en Industriegebieden	143	x	x	x
Rotterdam Zuid ¹	154.757	40%	42%	18%
Focuswijken ²	62.158	42%	42%	16%
Rotterdam	494.965	33%	39%	28%
Amsterdam	693.027	23%	31%	46%
's-Gravenhage	411.271	31%	36%	32%
Utrecht	275.212	20%	30%	50%
G4 (incl. Rotterdam)	1.874.475	27%	34%	39%
Nederland	13.115.714	29%	42%	29%

¹): De gebieden Feijenoord, IJsselmonde en Charlois.

²): De buurten Bloemhof, Hillesluis, Afrikaanderwijk, Feijenoord, Tarwewijk, Carnisse en Oud-Charlois.

Bron: CBS, *Sociaal Statistisch Bestand*; bewerking OBI. Op laag schaalniveau zijn deze gegevens minder nauwkeurig. Daarom is in deze tabel ook geheimhouding toegepast ('x') als een buurt uit te weinig inwoners bestaat.

B.3 Beroeps- en niet-beroepsbevolking

voor de beroepsbevolking (werkenden en werkzoekenden van 15 tot 75 jaar) en de niet-beroepsbevolking (overige personen van 15 tot 75 jaar).

Tot slot van deze Bijlage is in de volgende tabel het opleidingsniveau in de G4 en Nederland ook weergegeven

Opleidingsniveau beroeps- en niet- beroepsbevolking	2009	2010	2011	2012	2013 voor rev.	2013 na rev.	2014	2015	2016	2017	2018*
Rotterdam:											
<i>Beroepsbevolking:</i>											
laag	35%	34%	33%	32%	31%	30%	30%	29%	29%	28%	28%
midden	39%	39%	40%	40%	41%	40%	40%	40%	40%	40%	41%
hoog	26%	27%	27%	28%	28%	30%	30%	31%	31%	31%	32%
<i>Niet-beroepsbev.:</i>											
laag	59%	59%	58%	57%	56%	53%	52%	50%	50%	48%	48%
midden	29%	30%	30%	30%	31%	32%	33%	34%	35%	36%	35%
hoog	11%	11%	12%	13%	13%	15%	15%	16%	15%	16%	17%
<i>Totaal:</i>											
laag	42%	42%	41%	39%	38%	37%	36%	35%	35%	34%	33%
midden	36%	36%	37%	37%	38%	38%	38%	38%	38%	39%	39%
hoog	22%	22%	23%	23%	24%	25%	26%	27%	27%	27%	28%
Amsterdam:											
<i>Beroepsbevolking:</i>											
laag	23%	23%	22%	21%	20%	20%	19%	19%	19%	19%	18%
midden	35%	34%	34%	34%	34%	33%	32%	32%	32%	32%	31%
hoog	42%	43%	44%	45%	45%	47%	48%	49%	49%	49%	51%
<i>Niet-beroepsbev.:</i>											
laag	45%	45%	45%	45%	43%	41%	41%	40%	40%	39%	39%
midden	33%	33%	33%	33%	34%	34%	33%	33%	32%	32%	31%
hoog	22%	22%	22%	23%	23%	25%	25%	27%	29%	29%	30%
<i>Totaal:</i>											
laag	29%	28%	28%	27%	26%	26%	25%	25%	24%	24%	23%
midden	34%	34%	34%	34%	34%	33%	33%	32%	32%	32%	31%
hoog	37%	38%	38%	39%	39%	41%	42%	43%	44%	44%	46%
's-Gravenhage:											
<i>Beroepsbevolking:</i>											
laag	29%	29%	29%	28%	28%	28%	28%	28%	28%	28%	28%
midden	38%	38%	38%	38%	39%	38%	37%	37%	37%	37%	37%
hoog	33%	33%	33%	34%	34%	34%	35%	35%	35%	35%	36%
<i>Niet-beroepsbev.:</i>											
laag	51%	51%	50%	50%	49%	48%	48%	46%	44%	42%	41%
midden	32%	32%	32%	33%	33%	34%	33%	33%	34%	35%	35%
hoog	17%	17%	18%	18%	18%	19%	19%	21%	21%	23%	24%
<i>Totaal:</i>											
laag	36%	35%	35%	34%	34%	34%	34%	33%	33%	32%	31%
midden	36%	36%	36%	37%	37%	36%	36%	36%	36%	36%	36%
hoog	28%	28%	29%	29%	29%	30%	30%	31%	31%	32%	32%

Opleidingsniveau beroeps- en niet- beroepsbevolking	2009	2010	2011	2012	2013 voor rev.	2013 na rev.	2014	2015	2016	2017	2018*
<i>Utrecht:</i>											
<i>Beroepsbevolking:</i>											
laag	19%	19%	18%	17%	16%	16%	17%	16%	16%	16%	15%
midden	32%	32%	31%	31%	31%	29%	29%	30%	30%	29%	29%
hoog	49%	50%	51%	52%	53%	54%	54%	54%	54%	55%	56%
<i>Niet-beroepsbev.:</i>											
laag	44%	44%	44%	42%	41%	41%	38%	37%	38%	37%	38%
midden	35%	35%	34%	35%	36%	36%	39%	36%	35%	35%	34%
hoog	21%	21%	22%	22%	23%	23%	23%	27%	27%	28%	28%
<i>Totaal:</i>											
laag	25%	25%	24%	23%	22%	23%	22%	21%	21%	20%	20%
midden	33%	32%	32%	32%	32%	31%	32%	31%	31%	30%	30%
hoog	42%	43%	44%	45%	45%	46%	46%	47%	48%	49%	50%
<i>Nederland:</i>											
<i>Beroepsbevolking:</i>											
laag	28%	27%	27%	26%	25%	25%	24%	24%	24%	24%	23%
midden	45%	45%	46%	46%	46%	45%	45%	45%	45%	45%	44%
hoog	27%	27%	28%	28%	29%	31%	31%	32%	32%	32%	32%
<i>Niet-beroepsbev.:</i>											
laag	52%	52%	52%	51%	50%	49%	49%	47%	47%	46%	45%
midden	34%	34%	34%	34%	35%	34%	34%	35%	35%	36%	36%
hoog	14%	14%	15%	15%	15%	17%	17%	18%	18%	19%	19%
<i>Totaal:</i>											
laag	35%	34%	34%	33%	32%	32%	31%	31%	30%	30%	29%
midden	42%	42%	42%	42%	43%	42%	42%	42%	42%	42%	42%
hoog	23%	24%	24%	24%	25%	27%	27%	27%	28%	28%	29%

Bron: CBS, *Sociaal Statistisch Bestand*; bewerking OBI. Over oktober 2018 zijn nog geen volledige arbeidsmarktgegevens beschikbaar.

Er bestaat een aanzienlijk verschil in opleidingsniveau tussen de beroepsbevolking en de niet-beroepsbevolking. Zo was in 2018 in Rotterdam 32% van de beroepsbevolking, en maar 17% van de niet-beroepsbevolking hoog opgeleid. Een vergelijkbaar verschil is ook elders in de G4 en in Nederland te zien:

- Amsterdam: 51% van de beroepsbevolking, en 30% van de niet-beroepsbevolking;
- 's-Gravenhage: 36% van de beroepsbevolking, en 24% van de niet-beroepsbevolking;
- Utrecht: 56% van de beroepsbevolking, en 28% van de niet-beroepsbevolking; en
- Nederland: 32% van de beroepsbevolking, en 19% van de niet-beroepsbevolking.

Zowel de beroepsbevolking als de niet-beroepsbevolking wordt heel langzaam wat hoger opgeleid; in Rotterdam zowel als elders.

Bijlage C Sterke schouders en hoog opgeleiden per buurt

C.1 1 oktober 2017

<i>Sterke schouders en hoog opgeleiden; 1 oktober 2017</i>	Young profes- sionals	Hoog opgeleide gezinnen	Hoog opgeleiden z. kinderen	Empty nesters	Studenten	Totaal Sterke schouders	Totaal Hoog op- geleiden
Rotterdam Centrum	23%	4%	10%	5%	9%	51%	45%
Stadsdriehoek	26%	5%	12%	5%	10%	57%	51%
Oude Westen	12%	3%	7%	3%	6%	31%	28%
Cool	28%	3%	9%	5%	8%	53%	47%
C.S. Kwartier	29%	2%	13%	5%	13%	62%	52%
Nieuwe Werk	28%	4%	10%	21%	16%	78%	69%
Dijkzigt	39%	2%	8%	3%	23%	75%	59%
Delfshaven	12%	5%	5%	3%	7%	31%	27%
Delfshaven	16%	3%	6%	3%	11%	39%	31%
Bospolder	6%	2%	3%	1%	4%	16%	13%
Tussendijken	11%	3%	4%	2%	6%	25%	21%
Spangen	8%	4%	5%	1%	5%	23%	20%
Nieuwe Westen	13%	6%	5%	4%	7%	36%	32%
Middelland	18%	7%	7%	3%	10%	45%	39%
Oud-Mathenesse	8%	2%	3%	1%	4%	18%	15%
Witte Dorp	x	x	x	x	x	14%	13%
Schiemon	9%	8%	9%	7%	2%	35%	35%
Overschie	7%	10%	3%	4%	2%	26%	27%
Kleinpolder	6%	5%	3%	3%	2%	19%	18%
Noord Kethel	x	x	x	x	x	x	x
Schieveen	x	x	x	x	x	32%	29%
Zestienhoven	11%	36%	4%	4%	2%	56%	61%
Overschie	6%	9%	4%	5%	3%	26%	26%
Landzicht	x	x	x	x	x	x	x
Noord	20%	6%	8%	4%	7%	45%	42%
Agniesebuurt	14%	3%	6%	5%	8%	35%	29%
Provenierswijk	19%	6%	9%	6%	8%	48%	45%
Bergpolder	31%	3%	10%	2%	9%	55%	49%
Blijdorp	24%	11%	14%	7%	6%	61%	60%
Liskwartier	17%	10%	7%	5%	6%	46%	43%
Oude Noorden	14%	4%	5%	3%	6%	31%	28%
Blijdorpse Polder	x	x	x	x	x	x	x

<i>Sterke schouders en hoog opgeleiden; 1 oktober 2017</i>	Young profes- sionals	Hoog opgeleide gezinnen	Hoog opgeleiden z. kinderen	Empty nesters	Studenten	Totaal Sterke schouders	Totaal Hoog op- geleiden
Hillegersberg-Schiebroek	7%	18%	5%	10%	4%	43%	43%
Schiebroek	6%	15%	4%	8%	3%	35%	35%
Hillegersberg-zuid	14%	18%	7%	7%	5%	51%	50%
Hillegersberg-noord	5%	13%	4%	10%	3%	36%	36%
Terbregge	5%	19%	5%	7%	5%	40%	39%
Molenlaankwartier	5%	30%	5%	17%	3%	60%	63%
Kralingen-Crooswijk	16%	7%	6%	5%	13%	46%	38%
Rubroek	20%	5%	6%	2%	9%	42%	36%
Nieuw Crooswijk	17%	8%	5%	3%	7%	39%	35%
Oud Crooswijk	8%	2%	3%	1%	5%	20%	16%
Kralingen-west	18%	6%	6%	4%	12%	47%	39%
Kralingen-oost	14%	18%	6%	10%	20%	70%	61%
Kralingse Bos	x	x	x	x	x	x	x
De Esch	14%	3%	6%	8%	10%	40%	34%
Struisenburg	20%	4%	8%	9%	29%	71%	50%
Feijenoord	7%	4%	4%	3%	4%	22%	20%
Kop van Zuid (Wilhelminapier)	33%	5%	13%	9%	11%	70%	64%
Kop van Zuid - Entrepot	10%	11%	10%	5%	3%	38%	38%
Vreewijk	4%	2%	2%	3%	3%	13%	12%
Bloemhof	4%	2%	2%	1%	4%	13%	10%
Hillesluis	6%	2%	2%	2%	5%	17%	14%
Katendrecht	8%	13%	6%	5%	2%	33%	32%
Afrikaanderwijk	5%	2%	1%	1%	5%	14%	12%
Feijenoord	5%	3%	3%	1%	3%	15%	13%
Noordereiland	19%	5%	10%	5%	5%	44%	42%
IJsselmonde	4%	4%	3%	3%	3%	17%	16%
Oud IJsselmonde	7%	6%	6%	7%	3%	29%	28%
Lombardijen	4%	3%	4%	2%	3%	15%	14%
Groot IJsselmonde	5%	5%	2%	2%	2%	16%	15%
Beverwaard	3%	3%	2%	2%	3%	13%	12%
Pernis	4%	4%	2%	3%	2%	15%	15%
Pernis	4%	4%	2%	3%	2%	15%	15%
Prins Alexander	5%	9%	3%	7%	4%	28%	28%
's-Gravenland	5%	17%	4%	10%	8%	45%	44%
Kralingseveer	4%	6%	2%	3%	3%	18%	20%
Prinsenland	5%	8%	4%	11%	3%	30%	30%
Het Lage Land	9%	5%	4%	5%	7%	31%	27%
Ommoord	5%	7%	3%	7%	3%	24%	24%
Zevenkamp	4%	6%	3%	5%	3%	21%	21%
Oosterflank	5%	6%	3%	5%	3%	22%	21%
Nesselande	5%	24%	5%	5%	3%	42%	43%

<i>Sterke schouders en hoog opgeleiden; 1 oktober 2017</i>	Young profes- sionals	Hoog opgeleide gezinnen	Hoog opgeleiden z. kinderen	Empty nesters	Studenten	Totaal Sterke schouders	Totaal Hoog op- geleiden
Charlois	6%	3%	3%	2%	4%	17%	15%
Charlois Zuidrand	x	x	x	x	x	22%	22%
Tarwewijk	6%	2%	2%	1%	5%	16%	13%
Carnisse	6%	2%	4%	1%	4%	17%	15%
Zuidwijk	3%	3%	2%	2%	2%	12%	12%
Oud-Charlois	11%	3%	4%	2%	4%	24%	22%
Wielewaal	x	x	x	x	x	11%	12%
Zuidplein	8%	1%	7%	2%	3%	23%	20%
Pendrecht	3%	3%	4%	1%	3%	15%	13%
Zuiderpark	x	x	x	x	x	7%	8%
Heijplaat	x	x	x	x	x	12%	10%
Hoogvliet	4%	4%	2%	3%	2%	14%	14%
Hoogvliet-noord	3%	4%	2%	2%	2%	14%	13%
Hoogvliet-zuid	4%	4%	2%	3%	2%	15%	14%
Hoek van Holland	4%	6%	2%	6%	2%	20%	19%
Strand en Duin	6%	12%	3%	7%	3%	31%	31%
Dorp	3%	5%	2%	5%	2%	17%	16%
Rijnpoort	x	x	x	x	x	x	x
Rozenburg	2%	4%	1%	3%	2%	12%	11%
Rozenburg	2%	4%	1%	3%	2%	12%	11%
Noordzeeweg e.o.	x	x	x	x	x	x	x
Haven- en Industriegebieden	x	x	x	x	x	x	x
Rotterdam	10%	6%	5%	4%	5%	30%	27%
Amsterdam	17%	8%	8%	7%	6%	46%	44%
's-Gravenhage	8%	9%	6%	6%	4%	33%	32%
Utrecht	20%	12%	7%	6%	9%	54%	49%
Nederland	7%	8%	4%	6%	4%	29%	28%

Bron: CBS, *Sociaal Statistisch Bestand*; bewerking OBI. Op laag schaalniveau zijn deze gegevens minder nauwkeurig. Daarom is in deze tabel ook geheimhouding toegepast ('x') als een deelgroep uit te weinig inwoners bestaat.

De voorlopige percentages over 2017 uit de vorige rapportage en de definitieve hierboven verschillen zelfs op

gebieds- en buurniveau zelden meer dan hooguit 1 à 2 procentpunt.

C.2 1 oktober 2018*

<i>Sterke schouders en hoog opgeleiden; 1 oktober 2018*</i>	Young profes- sionals	Hoog opgeleide gezinnen	Hoog opgeleiden z. kinderen	Empty nesters	Studenten	Totaal Sterke schouders	Totaal Hoog op- geleiden
Rotterdam Centrum	20%	4%	12%	6%	9%	51%	45%
Stadsdriehoek	23%	5%	15%	5%	10%	57%	51%
Oude Westen	11%	3%	7%	3%	5%	29%	26%
Cool	27%	5%	12%	9%	8%	61%	55%
C.S. Kwartier	31%	2%	12%	5%	13%	63%	56%
Nieuwe Werk	17%	5%	12%	24%	18%	76%	64%
Dijkzigt	37%	2%	8%	4%	22%	73%	55%
Delfshaven	12%	5%	5%	3%	6%	31%	27%
Delfshaven	16%	4%	6%	2%	12%	39%	31%
Bospolder	7%	3%	3%	1%	4%	18%	15%
Tussendijken	11%	3%	4%	2%	5%	25%	21%
Spangen	8%	4%	4%	1%	5%	22%	19%
Nieuwe Westen	14%	6%	5%	4%	7%	37%	33%
Middelland	18%	7%	7%	3%	8%	45%	40%
Oud-Mathenesse	9%	2%	3%	1%	4%	18%	15%
Witte Dorp	x	x	x	x	x	14%	11%
Schiemondd	9%	6%	8%	8%	2%	33%	34%
Overschie	7%	12%	3%	4%	3%	28%	28%
Kleinpolder	6%	6%	3%	3%	3%	20%	20%
Noord Kethel	x	x	x	x	x	x	x
Schieveen	x	x	x	x	x	32%	29%
Zestienhoven	10%	38%	4%	3%	2%	57%	62%
Overschie	6%	9%	4%	4%	3%	27%	26%
Landzicht	x	x	x	x	x	x	x
Noord	22%	6%	8%	4%	6%	46%	43%
Agniesebuurt	13%	3%	5%	4%	7%	32%	27%
Provenierswijk	24%	7%	7%	5%	8%	51%	48%
Bergpolder	34%	3%	8%	2%	7%	55%	50%
Blijdorp	27%	11%	12%	7%	6%	63%	62%
Liskwartier	18%	10%	7%	5%	6%	46%	44%
Oude Noorden	16%	4%	6%	2%	5%	34%	31%
Blijdorpse Polder	x	x	x	x	x	x	x
Hillegersberg-Schiebroek	10%	17%	5%	9%	4%	45%	45%
Schiebroek	6%	14%	4%	7%	3%	34%	35%
Hillegersberg-zuid	15%	16%	8%	8%	5%	52%	52%
Hillegersberg-noord	5%	15%	4%	10%	4%	39%	38%
Terbregge	5%	20%	4%	7%	4%	40%	40%
Molenlaankwartier	20%	24%	3%	14%	3%	64%	66%

<i>Sterke schouders en hoog opgeleiden; 1 oktober 2018*</i>	Young profes- sionals	Hoog opgeleide gezinnen	Hoog opgeleiden z. kinderen	Empty nesters	Studenten	Totaal Sterke schouders	Totaal Hoog op- geleiden
Kralingen-Crooswijk	16%	7%	7%	5%	12%	47%	40%
Rubroek	19%	4%	6%	2%	9%	40%	34%
Nieuw Crooswijk	16%	9%	6%	3%	6%	39%	37%
Oud Crooswijk	9%	2%	3%	1%	6%	21%	17%
Kralingen-west	18%	6%	11%	4%	12%	50%	44%
Kralingen-oost	15%	18%	6%	11%	19%	69%	62%
Kralingse Bos	x	x	x	x	x	x	x
De Esch	14%	3%	6%	7%	9%	40%	34%
Struisenburg	22%	3%	7%	10%	26%	69%	51%
Feijenoord	8%	4%	4%	3%	4%	22%	20%
Kop van Zuid (Wilhelminapier)	34%	5%	13%	8%	10%	70%	65%
Kop van Zuid - Entrepot	10%	10%	10%	5%	2%	38%	38%
Vreewijk	4%	2%	2%	3%	3%	14%	12%
Bloemhof	5%	2%	3%	1%	4%	15%	13%
Hillesluis	6%	2%	2%	2%	4%	16%	13%
Katendrecht	8%	13%	6%	5%	3%	34%	33%
Afrikaanderwijk	6%	2%	3%	1%	4%	16%	14%
Feijenoord	5%	3%	3%	2%	3%	15%	14%
Noordereiland	20%	5%	10%	5%	4%	45%	43%
IJsselmonde	4%	4%	3%	3%	3%	17%	16%
Oud IJsselmonde	7%	6%	6%	8%	3%	30%	29%
Lombardijen	4%	3%	3%	2%	3%	14%	13%
Groot IJsselmonde	5%	5%	2%	2%	3%	16%	15%
Beverwaard	3%	3%	2%	2%	2%	13%	12%
Pernis	4%	3%	3%	2%	2%	14%	14%
Pernis	4%	3%	3%	2%	2%	14%	14%
Prins Alexander	6%	9%	4%	7%	4%	29%	28%
's-Gravenland	7%	16%	4%	11%	8%	46%	45%
Kralingseveer	6%	6%	2%	4%	3%	21%	24%
Prinsenland	8%	7%	3%	9%	3%	31%	30%
Het Lage Land	9%	5%	4%	5%	7%	31%	27%
Ommoord	5%	7%	3%	7%	3%	24%	25%
Zevenkamp	4%	5%	2%	5%	3%	19%	20%
Oosterflank	5%	5%	6%	5%	3%	24%	24%
Nesselande	5%	23%	4%	5%	3%	40%	42%

<i>Sterke schouders en hoog opgeleiden; 1 oktober 2018*</i>	Young profes- sionals	Hoog opgeleide gezinnen	Hoog opgeleiden z. kinderen	Empty nesters	Studenten	Totaal Sterke schouders	Totaal Hoog op- geleiden
Charlois	7%	3%	3%	2%	4%	18%	16%
Charlois Zuidrand	x	x	x	x	x	22%	20%
Tarwewijk	7%	2%	2%	1%	5%	18%	14%
Carnisse	6%	2%	3%	1%	4%	17%	14%
Zuidwijk	4%	3%	2%	2%	2%	14%	13%
Oud-Charlois	14%	3%	4%	3%	4%	28%	26%
Wielewaal	x	x	x	x	x	20%	20%
Zuidplein	10%	2%	6%	2%	3%	23%	21%
Pendrecht	4%	4%	2%	2%	3%	14%	13%
Zuiderpark	x	x	x	x	x	8%	9%
Heijplaat	x	x	x	x	x	14%	13%
Hoogvliet	4%	4%	2%	3%	2%	14%	14%
Hoogvliet-noord	3%	4%	2%	3%	2%	13%	13%
Hoogvliet-zuid	4%	4%	2%	3%	2%	15%	15%
Hoek van Holland	4%	6%	2%	5%	2%	20%	20%
Strand en Duin	7%	13%	2%	7%	3%	32%	31%
Dorp	3%	4%	2%	5%	2%	16%	17%
Rijnpoot	x	x	x	x	x	x	x
Rozenburg	2%	3%	1%	3%	2%	12%	11%
Rozenburg	2%	3%	1%	3%	2%	12%	11%
Noordzeeweg e.o.	x	x	x	x	x	x	x
Haven- en Industriegebieden	x	x	x	x	x	x	x
Rotterdam	10%	6%	5%	4%	5%	30%	28%
Amsterdam	19%	8%	9%	7%	5%	47%	46%
's-Gravenhage	8%	9%	6%	6%	4%	34%	32%
Utrecht	20%	12%	7%	6%	9%	54%	50%
Nederland	7%	8%	4%	6%	4%	30%	29%

Bron: CBS, *Sociaal Statistisch Bestand*; bewerking OBI. Op laag schaalniveau zijn deze gegevens minder nauwkeurig. Daarom is in deze tabel ook geheimhouding toegepast ('x') als een deelgroep uit te weinig inwoners bestaat.

Bijlage D Sterke schouders en hoog opgeleiden in de 44 (middel)grote steden

In de 44 (middel)grote steden (de 40 steden uit het G40-stedennetwerk plus de vier grote steden) bedroeg het aandeel sterke schouders en hoog opgeleiden in de bevolking van 15 tot 75 jaar op 1 oktober 2009, op 1 oktober

2017 en op 1 oktober 2018 als volgt. De steden zijn daarbij telkens in aflopende volgorde naar het percentage hoog opgeleiden gerangschikt.

D.1 1 oktober 2009

<i>Sterke schouders en hoog opgeleiden; 1 oktober 2009</i>	Young profes- sionals	Hoog opgeleide gezinnen	Hoog opgeleiden z. kinderen	Empty nesters	Studenten	Totaal Sterke schouders	Totaal Hoog op- geleiden
1. Utrecht	18%	9%	7%	4%	11%	49%	42%
2. Leiden	12%	10%	6%	6%	10%	44%	38%
3. Amsterdam	13%	7%	9%	5%	6%	40%	37%
4. Delft	12%	8%	6%	5%	12%	43%	36%
5. Nijmegen	11%	9%	6%	5%	11%	42%	35%
6. Groningen	12%	6%	6%	4%	19%	48%	33%
7. Amersfoort	7%	12%	5%	4%	3%	32%	32%
8. Haarlem	8%	10%	5%	5%	4%	32%	31%
9. Eindhoven	10%	8%	5%	4%	6%	33%	30%
10. Zwolle	9%	9%	4%	4%	5%	32%	30%
11. Hilversum	6%	12%	4%	6%	3%	31%	30%
12. Breda	8%	10%	4%	5%	5%	32%	29%
13. 's-Hertogenbosch	8%	9%	5%	5%	3%	30%	29%
14. 's-Gravenhage	8%	8%	5%	5%	4%	30%	28%
15. Arnhem	8%	8%	5%	4%	4%	30%	28%
16. Gouda	6%	10%	4%	5%	3%	28%	27%
17. Maastricht	7%	6%	4%	5%	10%	33%	26%
18. Deventer	7%	8%	4%	4%	3%	26%	25%
19. Tilburg	8%	7%	4%	4%	7%	30%	25%
20. Hengelo	5%	8%	4%	5%	3%	25%	24%
21. Alkmaar	6%	8%	4%	5%	3%	25%	24%
22. Alphen aan den Rijn	6%	8%	3%	5%	3%	25%	24%
23. Zoetermeer	5%	8%	3%	5%	3%	24%	24%
24. Haarlemmermeer	5%	9%	4%	4%	3%	24%	23%
25. Leeuwarden	7%	6%	4%	4%	8%	30%	23%
26. Apeldoorn	4%	8%	3%	5%	2%	23%	22%
27. Assen	4%	8%	3%	5%	2%	21%	22%
28. Ede	4%	8%	3%	5%	4%	23%	22%
29. Rotterdam	8%	5%	4%	3%	5%	25%	22%
30. Enschede	6%	6%	3%	4%	8%	26%	21%

Sterke schouders en hoog opgeleiden; 1 oktober 2009	Young profes- sionals	Hoog opgeleide gezinnen	Hoog opgeleiden z. kinderen	Empty nesters	Studenten	Totaal Sterke schouders	Totaal Hoog op- geleiden
31. Hoor	5%	7%	2%	4%	3%	21%	20%
32. Sittard-Geleen	5%	7%	3%	4%	3%	21%	20%
33. Dordrecht	5%	6%	3%	4%	3%	21%	20%
34. Almere	4%	8%	3%	2%	3%	21%	20%
35. Oss	4%	6%	2%	4%	2%	20%	19%
36. Lelystad	4%	6%	3%	4%	2%	19%	19%
37. Roosendaal	4%	7%	2%	4%	2%	19%	19%
38. Zaanstad	4%	6%	3%	4%	2%	19%	18%
39. Helmond	4%	7%	3%	3%	2%	18%	17%
40. Almelo	4%	6%	2%	4%	2%	18%	17%
41. Schiedam	4%	5%	3%	3%	3%	18%	17%
42. Venlo	4%	5%	2%	3%	2%	17%	16%
43. Heerlen	4%	4%	3%	4%	2%	16%	15%
44. Emmen	2%	4%	2%	3%	2%	13%	12%
Totaal	8%	7%	5%	4%	5%	30%	27%
Nederland	6%	7%	4%	5%	4%	25%	23%

Bron: CBS, *Sociaal Statistisch Bestand*; bewerking OBI.

Rotterdam staat op deze "ranglijst" over 1 oktober 2009 op de 29e plaats (van de 44²⁰).

²⁰ Ten tijde van de vorige monitoringsrapportage behoorden Assen en Hilversum nog niet tot het stedennetwerk, en stond Rotterdam op de 27e plaats van de 42.

D.2 1 oktober 2017

Over 1 oktober 2017 ziet deze lijst er als volgt uit.

<i>Sterke schouders en hoog opgeleiden; 1 oktober 2017</i>	Young profes- sionals	Hoog opgeleide gezinnen	Hoog opgeleiden z. kinderen	Empty nesters	Studenten	Totaal Sterke schouders	Totaal Hoog op- geleiden
1. Utrecht	20%	12%	7%	6%	9%	54%	49%
2. Amsterdam	17%	8%	8%	7%	6%	46%	44%
3. Leiden	13%	10%	6%	8%	13%	50%	44%
4. Delft	15%	8%	5%	6%	15%	49%	42%
5. Nijmegen	13%	9%	5%	8%	12%	47%	41%
6. Groningen	14%	8%	6%	6%	17%	51%	39%
7. Haarlem	10%	12%	6%	7%	3%	38%	38%
8. Amersfoort	8%	13%	5%	7%	3%	37%	37%
9. Hilversum	8%	12%	5%	7%	3%	36%	36%
10. Zwolle	11%	11%	4%	6%	5%	37%	36%
11. Eindhoven	11%	9%	6%	6%	7%	39%	36%
12. Breda	9%	11%	5%	6%	6%	38%	34%
13. 's-Hertogenbosch	9%	10%	5%	7%	4%	35%	34%
14. Maastricht	11%	6%	4%	7%	10%	38%	32%
15. Arnhem	9%	9%	5%	6%	5%	34%	32%
16. Gouda	8%	10%	4%	8%	4%	32%	32%
17. 's-Gravenhage	8%	9%	6%	6%	4%	33%	32%
18. Deventer	6%	10%	4%	7%	3%	30%	30%
19. Tilburg	9%	8%	4%	5%	7%	33%	29%
20. Hengelo	6%	9%	3%	8%	4%	29%	29%
21. Leeuwarden	7%	8%	4%	7%	7%	33%	29%
22. Alkmaar	6%	9%	4%	7%	3%	28%	29%
23. Zoetermeer	6%	8%	3%	8%	3%	28%	28%
24. Haarlemmermeer	5%	10%	4%	5%	3%	28%	28%
25. Rotterdam	10%	6%	5%	4%	5%	30%	27%
26. Assen	4%	9%	3%	8%	3%	27%	27%
27. Apeldoorn	5%	8%	3%	7%	3%	26%	27%
28. Ede	6%	8%	3%	6%	4%	28%	27%
29. Alphen aan den Rijn	6%	9%	3%	6%	3%	26%	26%
30. Sittard-Geleen	6%	7%	3%	7%	3%	26%	26%
31. Enschede	7%	7%	3%	5%	8%	30%	26%
32. Hoorn	5%	8%	3%	6%	3%	24%	25%
33. Dordrecht	5%	7%	3%	6%	3%	25%	24%
34. Almere	5%	8%	3%	4%	3%	24%	24%
35. Zaanstad	5%	7%	3%	5%	3%	23%	23%

Sterke schouders en hoog opgeleiden; 1 oktober 2017	Young profes- sionals	Hoog opgeleide gezinnen	Hoog opgeleiden z. kinderen	Empty nesters	Studenten	Totaal Sterke schouders	Totaal Hoog op- geleiden
36. Roosendaal	5%	7%	2%	5%	3%	22%	22%
37. Oss	5%	7%	3%	5%	3%	22%	22%
38. Lelystad	3%	7%	3%	6%	2%	22%	22%
39. Venlo	5%	6%	3%	6%	3%	22%	21%
40. Helmond	4%	8%	3%	5%	3%	22%	21%
41. Almelo	4%	7%	3%	5%	3%	22%	21%
42. Schiedam	5%	6%	3%	4%	3%	22%	20%
43. Heerlen	5%	4%	3%	6%	2%	20%	20%
44. Emmen	3%	5%	2%	5%	2%	17%	16%
Totaal	10%	8%	5%	6%	6%	34%	33%
Nederland	7%	8%	4%	6%	4%	29%	28%

Bron: CBS, *Sociaal Statistisch Bestand*; bewerking OBI.

Rotterdam is tussen 2009 en 2017 op deze “ranglijst” gestegen van de 29e naar de 25e plaats (van de 44).

D.3 1 oktober 2018*

En over 1 oktober 2018 ziet deze lijst er volgens voorlopige cijfers als volgt uit.

<i>Sterke schouders en hoog opgeleiden; 1 oktober 2018*</i>	Young profes- sionals	Hoog opgeleide gezinnen	Hoog opgeleiden z. kinderen	Empty nesters	Studenten	Totaal Sterke schouders	Totaal Hoog op- geleiden
1. Utrecht	20%	12%	7%	6%	9%	54%	50%
2. Amsterdam	19%	8%	9%	7%	5%	47%	46%
3. Delft	16%	8%	5%	6%	14%	50%	44%
4. Leiden	14%	10%	6%	8%	12%	49%	44%
5. Nijmegen	14%	9%	6%	8%	11%	48%	43%
6. Groningen	16%	8%	6%	7%	16%	52%	41%
7. Haarlem	11%	12%	5%	8%	3%	40%	40%
8. Amersfoort	8%	14%	5%	7%	4%	38%	38%
9. Zwolle	11%	12%	4%	6%	5%	38%	37%
10. Eindhoven	12%	9%	6%	6%	7%	39%	37%
11. Hilversum	8%	12%	5%	7%	3%	36%	36%
12. Breda	9%	11%	5%	7%	6%	38%	35%
13. Maastricht	12%	6%	4%	7%	9%	40%	35%
14. 's-Hertogenbosch	10%	10%	5%	7%	4%	36%	35%
15. Gouda	8%	9%	4%	8%	4%	33%	33%
16. Arnhem	9%	9%	5%	6%	5%	34%	33%
17. 's-Gravenhage	8%	9%	6%	6%	4%	34%	32%
18. Deventer	6%	10%	4%	7%	4%	31%	30%
19. Hengelo	7%	9%	3%	8%	4%	30%	30%
20. Alkmaar	7%	9%	4%	7%	3%	29%	29%
21. Tilburg	9%	8%	4%	5%	7%	33%	29%
22. Leeuwarden	7%	8%	4%	7%	6%	32%	29%
23. Zoetermeer	6%	8%	3%	8%	3%	28%	28%
24. Rotterdam	10%	6%	5%	4%	5%	30%	28%
25. Enschede	9%	7%	3%	5%	8%	32%	28%
26. Haarlemmermeer	5%	10%	4%	5%	4%	28%	28%
27. Assen	4%	9%	3%	8%	3%	27%	27%
28. Ede	6%	8%	3%	7%	4%	28%	27%
29. Sittard-Geleen	7%	7%	3%	7%	3%	27%	27%
30. Alphen aan den Rijn	6%	9%	3%	6%	3%	27%	27%
31. Apeldoorn	5%	8%	3%	7%	3%	26%	27%
32. Almere	5%	8%	3%	5%	3%	25%	25%
33. Dordrecht	6%	7%	3%	6%	3%	25%	25%
34. Hoorn	5%	8%	3%	6%	3%	24%	25%
35. Zaanstad	6%	8%	3%	5%	3%	24%	24%

<i>Sterke schouders en hoog opgeleiden; 1 oktober 2018*</i>	Young profes- sionals	Hoog opgeleide gezinnen	Hoog opgeleiden z. kinderen	Empty nesters	Studenten	Totaal Sterke schouders	Totaal Hoog op- geleiden
36. Oss	5%	7%	3%	6%	3%	23%	23%
37. Roosendaal	5%	7%	3%	6%	3%	23%	22%
38. Venlo	4%	6%	3%	6%	3%	22%	22%
39. Lelystad	3%	7%	3%	6%	2%	21%	22%
40. Helmond	4%	8%	3%	5%	3%	22%	21%
41. Schiedam	5%	6%	3%	5%	3%	22%	21%
42. Almelo	4%	6%	3%	6%	3%	22%	21%
43. Heerlen	5%	5%	3%	6%	2%	21%	20%
44. Emmen	3%	5%	2%	5%	2%	17%	16%
Totaal	10%	9%	5%	6%	5%	35%	33%
Nederland	7%	8%	4%	6%	4%	30%	29%

Bron: CBS, *Sociaal Statistisch Bestand*; bewerking OBI.

Rotterdam is volgens deze voorlopige cijfers tussen 2009 en 2018 op deze "ranglijst" gestegen van de 29e naar de

24e plaats (van de 44); wat één plaats hoger is dan in 2017.

Bijlage E Persoonskenmerken

E.1 1 oktober 2017

<i>Kenmerken Sterke Schouders per deelgroep; 1 oktober 2017</i>	Young profes- sionals	Hoog opgeleide gezinnen	Hoog opgeleiden z. kinderen	Empty nesters	Studenten	Sterke Schouders
<i>Geslacht:</i>						
Man	46%	46%	56%	53%	46%	49%
Vrouw	54%	54%	44%	47%	54%	51%
<i>Leeftijd:</i>						
15 tot 25 jaar	13%				92%	20%
25 tot 35 jaar	87%				8%	29%
35 tot 45 jaar		57%	57%			21%
45 tot 55 jaar		43%	43%			16%
55 tot 65 jaar				54%		8%
65 tot 75 jaar				46%		6%
<i>Etniciteit:</i>						
Nederlandse achtergrond	57%	60%	61%	77%	51%	60%
Migratieachtergrond, 1 ^e generatie	21%	26%	24%	16%	18%	21%
Migratieachtergrond, 2 ^e generatie	22%	14%	16%	7%	31%	19%
<i>Huishoudenspositie:</i>						
Alleenwonend	37%		55%	42%	40%	33%
Partner zonder kinderen	39%		40%	58%	19%	30%
Partner met kinderen	9%	88%			0%	22%
Hoofd een-oudergezin	1%	12%			0%	3%
Thuiswonend kind	9%		3%		34%	9%
Overig	4%		2%		7%	3%
<i>Verhouding tot de arbeidsmarkt*:</i>						
Werkt minder dan 12 uur per week	6%	4%	4%	4%	35%	10%
Werkt 12 uur of meer per week	83%	83%	81%	43%	19%	66%
Werkzoekenden	3%	5%	8%	7%	1%	5%
Niet-beroepsbevolking	5%	8%	7%	46%	0%	11%
Scholier/student	2%	0%	0%	0%	45%	9%
<i>Geboortegemeente¹:</i>						
(Huidig) Rotterdam	30%	25%	27%	35%	34%	30%
Elders	62%	71%	70%	64%	52%	64%
Onbekend	9%	4%	3%	1%	13%	6%

¹): Alle Rotterdammers van 15 tot 75 jaar: 39% huidig Rotterdam, 55% elders en 6% onbekend.

Bron: CBS, *Sociaal Statistisch Bestand*; bewerking OBI.

<i>Kenmerken Sterke Schouders, hoog opgeleiden en in- en uitstroom; 1 oktober 2017</i>	Sterke Schouders	Hoog opgeleiden	Instroom Sterke Schouders	Uitstroom Sterke Schouders	Instroom hoog opgeleiden	Uitstroom hoog opgeleiden
<i>Geslacht:</i>						
Man	49%	49%	48%	46%	50%	46%
Vrouw	51%	51%	52%	54%	50%	54%
<i>Leeftijd:</i>						
15 tot 25 jaar	20%	7%	46%	25%	23%	13%
25 tot 35 jaar	29%	34%	38%	49%	53%	56%
35 tot 45 jaar	21%	23%	9%	17%	13%	19%
45 tot 55 jaar	16%	17%	4%	6%	6%	7%
55 tot 65 jaar	8%	12%	2%	3%	3%	4%
65 tot 75 jaar	6%	8%	2%	1%	3%	2%
<i>Etniciteit:</i>						
Nederlandse achtergrond	60%	62%	69%	59%	67%	59%
Migratieachtergrond, 1 ^e generatie	21%	22%	15%	24%	18%	25%
Migratieachtergrond, 2 ^e generatie	19%	16%	16%	16%	15%	15%
<i>Huishoudenspositie:</i>						
Alleenwonend	33%	30%	50%	30%	44%	26%
Partner zonder kinderen	30%	30%	36%	34%	39%	36%
Partner met kinderen	22%	29%	5%	17%	9%	23%
Hoofd een-oudergezin	3%	4%	1%	1%	2%	2%
Thuiswonend kind	9%	4%	3%	15%	3%	11%
Overig	3%	2%	5%	2%	4%	2%
<i>Verhouding tot de arbeidsmarkt*:</i>						
Werkt minder dan 12 uur per week	10%	6%	17%	9%	9%	6%
Werkt 12 uur of meer per week	66%	73%	57%	68%	73%	76%
Werkzoekenden	5%	5%	2%	3%	3%	4%
Niet-beroepsbevolking	11%	13%	5%	9%	7%	11%
Scholier/student	9%	3%	19%	10%	8%	3%
<i>Geboortegemeente¹:</i>						
(Huidig) Rotterdam	30%	29%	14%	21%	15%	20%
Elders	64%	66%	81%	65%	79%	66%
Onbekend	6%	5%	6%	13%	6%	14%

¹): Alle Rotterdammers van 15 tot 75 jaar: 39% huidig Rotterdam, 55% elders en 6% onbekend.

Bron: CBS, *Sociaal Statistisch Bestand*; bewerking OBI.

E.2 1 oktober 2018*

<i>Kenmerken Sterke Schouders per deelgroep; 1 oktober 2018*</i>	Young profes- sionals	Hoog opgeleide gezinnen	Hoog opgeleiden z. kinderen	Empty nesters	Studenten	Sterke Schouders
<i>Geslacht:</i>						
Man	45%	45%	55%	53%	46%	48%
Vrouw	55%	55%	45%	47%	54%	52%
<i>Leeftijd:</i>						
15 tot 25 jaar	13%				92%	19%
25 tot 35 jaar	87%				8%	30%
35 tot 45 jaar		57%	57%			21%
45 tot 55 jaar		43%	43%			15%
55 tot 65 jaar				55%		8%
65 tot 75 jaar				45%		6%
<i>Etniciteit:</i>						
Nederlandse achtergrond	56%	59%	56%	78%	51%	59%
Migratieachtergrond, 1 ^e generatie	23%	25%	28%	16%	18%	22%
Migratieachtergrond, 2 ^e generatie	21%	15%	16%	7%	31%	19%
<i>Huishoudenspositie:</i>						
Alleenwonend	36%		56%	40%	39%	33%
Partner zonder kinderen	42%		39%	60%	18%	31%
Partner met kinderen	8%	88%			0%	21%
Hoofd een-oudergezin	1%	12%			0%	3%
Thuiswonend kind	9%		3%		36%	9%
Overig	4%		2%		6%	3%
<i>Verhouding tot de arbeidsmarkt¹:</i>						
Werkt minder dan 12 uur per week	8%	4%	3%	4%	35%	10%
Werkt 12 uur of meer per week	80%	85%	79%	45%	20%	66%
Werkzoekenden	3%	5%	8%	7%	1%	4%
Niet-beroepsbevolking	7%	7%	9%	44%	0%	11%
Scholier/student	2%	0%	0%	0%	45%	8%
<i>Geboortegemeente²:</i>						
(Huidig) Rotterdam	28%	25%	25%	35%	35%	29%
Elders	59%	71%	67%	63%	51%	62%
Onbekend	13%	4%	7%	2%	14%	9%

¹): Voorlopige cijfers.

²): Alle Rotterdammers van 15 tot 75 jaar: 38% huidig Rotterdam, 54% elders en 8% onbekend.

Bron: CBS, *Sociaal Statistisch Bestand*; bewerking OBI.

<i>Kenmerken Sterke Schouders, hoog opgeleiden en in- en uitstroom; 1 oktober 2018*</i>	Sterke Schouders	Hoog opgeleiden	Instroom Sterke Schouders	Uitstroom Sterke Schouders	Instroom hoog opgeleiden	Uitstroom hoog opgeleiden
<i>Geslacht:</i>						
Man	48%	48%	48%	48%	49%	48%
Vrouw	52%	52%	52%	52%	51%	52%
<i>Leeftijd:</i>						
15 tot 25 jaar	19%	7%	44%	26%	22%	13%
25 tot 35 jaar	30%	34%	40%	46%	53%	54%
35 tot 45 jaar	21%	22%	9%	17%	12%	19%
45 tot 55 jaar	15%	17%	5%	6%	6%	7%
55 tot 65 jaar	8%	12%	2%	4%	4%	5%
65 tot 75 jaar	6%	8%	1%	2%	2%	2%
<i>Etniciteit:</i>						
Nederlandse achtergrond	59%	61%	67%	63%	65%	64%
Migratieachtergrond, 1 ^e generatie	22%	23%	16%	19%	19%	20%
Migratieachtergrond, 2 ^e generatie	19%	16%	16%	18%	16%	17%
<i>Huishoudenspositie:</i>						
Alleenwonend	33%	30%	48%	30%	41%	26%
Partner zonder kinderen	31%	31%	37%	33%	40%	35%
Partner met kinderen	21%	28%	7%	18%	10%	23%
Hoofd een-oudergezin	3%	4%	1%	2%	2%	2%
Thuiswonend kind	9%	4%	3%	16%	3%	12%
Overig	3%	2%	5%	3%	4%	3%
<i>Verhouding tot de arbeidsmarkt¹:</i>						
Werkt minder dan 12 uur per week	10%	6%	17%	9%	8%	5%
Werkt 12 uur of meer per week	66%	73%	59%	72%	74%	81%
Werkzoekenden	4%	5%	2%	3%	3%	3%
Niet-beroepsbevolking	11%	13%	4%	6%	7%	8%
Scholier/student	8%	3%	18%	10%	8%	3%
<i>Geboortegemeente²:</i>						
(Huidig) Rotterdam	29%	28%	14%	23%	15%	22%
Elders	62%	64%	78%	67%	75%	68%
Onbekend	9%	8%	9%	10%	9%	9%

¹): Voorlopige cijfers.

²): Alle Rotterdammers van 15 tot 75 jaar: 38% huidig Rotterdam, 54% elders en 8% onbekend.

Bron: CBS, *Sociaal Statistisch Bestand*; bewerking OBI.

Kennis voor een sterk Rotterdams beleid

Onderzoek en Business Intelligence is een afdeling binnen de gemeente Rotterdam. De afdeling verzamelt informatie en doet onderzoek voor het maken en uitvoeren van beleid door de gemeente Rotterdam. Het onderzoek gaat over onderwerpen als gezondheid, zorg, onderwijs, re-integratie, demografie, ruimtelijke ordening en veiligheid. Soms is de gemeentelijke organisatie het onderwerp, vaker gaat het over de stad en haar bewoners. Het doel is steeds om met deze verzamelde kennis het beleid en de bedrijfsvoering van de gemeente te verbeteren.

Auteur



Paul de Graaf (1957) is wiskundige en werkt sinds 1989 als onderzoeker bij de gemeente Rotterdam. Hij is de projectleider van de jaarlijkse Omnibusenquête. Daarnaast doet hij onder meer kwantitatief onderzoek over mobiliteit, onderwijs / opleidingsniveau, arbeidsmarkt en inkomensverdeling.



Gemeente Rotterdam